



# Instruction Manual

**Promax QS** RPX612  
**Promax QS** RPS812  
**Promax QS** REX623  
**Promax QS** RES823  
**Promax QS** REX823  
**Promax QS** RES1123  
**Promax QS** RSX1035  
**Promax QS** RSS1535



## start here

démarrez ici  
starten sie hier  
iniziare qui  
begin hier  
empieza aquí  
comece aqui

buradan başlayın  
ξεκινήστε εδώ  
start her  
aloita tästä  
start her  
börja här

rozpocznij tutaj  
začnëte zde  
kezdés itt  
начинать здесь

## Specifications

| Model                     | Promax QS RPX612        | Promax QS RPS812        |
|---------------------------|-------------------------|-------------------------|
| Cut level                 | P4 (4x35mm)             | P2 (6mm)                |
| Sheet Capacity            | 6 sheets (80 gsm)       | 8 sheets (80 gsm)       |
| Run Time / Cool Down Time | 8 mins on / 30 mins off | 8 mins on / 30 mins off |
| Bin Size                  | 12 litres               | 12 litres               |
| Volts / Hz                | 230-240V AC / 50Hz      | 230-240V AC / 50Hz      |
| Amperage                  | 1.2 A                   | 1.0 A                   |

| Model                     | Promax QS REX623         | Promax QS RES823         |
|---------------------------|--------------------------|--------------------------|
| Cut level                 | P4 (4x35mm)              | P2 (6mm)                 |
| Sheet Capacity            | 6 sheets (80 gsm)        | 8 sheets (80 gsm)        |
| Run Time / Cool Down Time | 10 mins on / 30 mins off | 10 mins on / 30 mins off |
| Bin Size                  | 23 litres                | 23 litres                |
| Volts / Hz                | 230-240V AC / 50Hz       | 230-240V AC / 50Hz       |
| Amperage                  | 1.2 A                    | 1.5 A                    |

| Model                     | Promax QS REX823         | Promax QS RES1123        |
|---------------------------|--------------------------|--------------------------|
| Cut level                 | P4 (4x35mm)              | P2 (6mm)                 |
| Sheet Capacity            | 8 sheets (80 gsm)        | 12 sheets (80 gsm)       |
| Run Time / Cool Down Time | 15 mins on / 30 mins off | 15 mins on / 30 mins off |
| Bin Size                  | 23 litres                | 23 litres                |
| Volts / Hz                | 230-240V AC / 50Hz       | 230-240V AC / 50Hz       |
| Amperage                  | 1.5 A                    | 1.2 A                    |

| Model                     | Promax QS RSX1035        | Promax QS RSS1535        |
|---------------------------|--------------------------|--------------------------|
| Cut level                 | P4 (4x35mm)              | P2 (6mm)                 |
| Sheet Capacity            | 10 sheets (80 gsm)       | 15 sheets (80 gsm)       |
| Run Time / Cool Down Time | 15 mins on / 30 mins off | 15 mins on / 30 mins off |
| Bin Size                  | 35 litres                | 35 litres                |
| Volts / Hz                | 230-240V AC / 50Hz       | 230-240V AC / 50Hz       |
| Amperage                  | 1.5 A                    | 1.5 A                    |

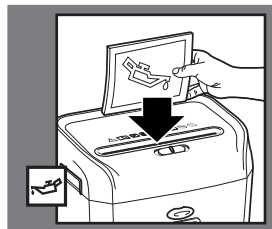
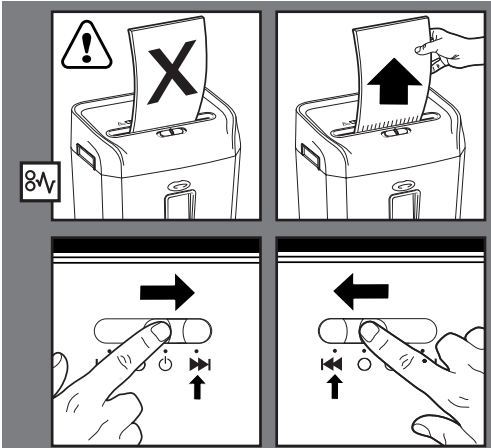
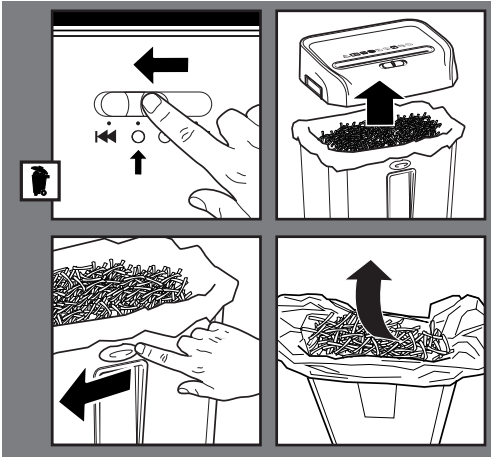
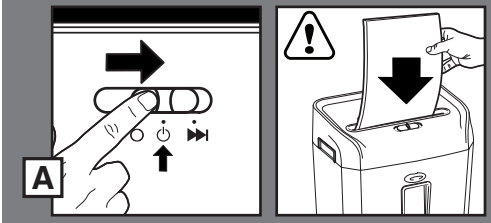
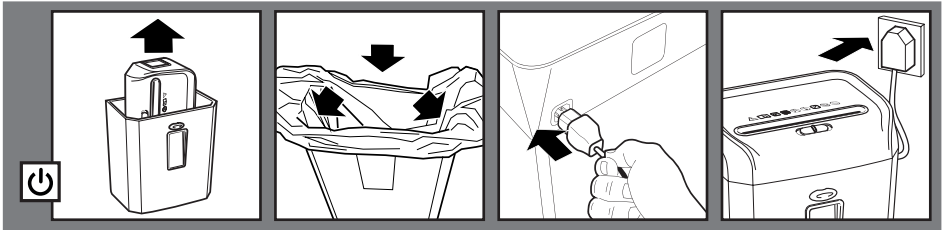
**Promax QS RPX612**  
**Promax QS RPS812**  
**Promax QS REX623**  
**Promax QS RES823**  
**Promax QS REX823**  
**Promax QS RES1123**  
**Promax QS RSX1035**  
**Promax QS RSS1535**

|           |    |
|-----------|----|
| <b>EN</b> | 4  |
| <b>FR</b> | 5  |
| <b>DE</b> | 6  |
| <b>IT</b> | 7  |
| <b>NL</b> | 8  |
| <b>ES</b> | 9  |
| <b>PT</b> | 10 |
| <b>TR</b> | 11 |
| <b>GR</b> | 12 |
| <b>DA</b> | 13 |
| <b>FI</b> | 14 |
| <b>NO</b> | 15 |
| <b>SV</b> | 16 |
| <b>PL</b> | 17 |
| <b>CS</b> | 18 |
| <b>HU</b> | 19 |
| <b>RU</b> | 20 |



To register and activate the warranty go to [www.rexeurope.com/register](http://www.rexeurope.com/register)







## Please read and keep these important safety instructions



For a copy of the operating instructions, hints & tips and troubleshooting guide, please visit [www.rexeleurope.com](http://www.rexeleurope.com)



The following symbol which is found on the product indicates you could be seriously hurt or killed if you open the machine.



**DO NOT OPEN.**



**Warning:** Do not touch cutters, beware of sharp edges.



**Warning:** Moving parts hazard, keep hands away from rollers whilst in operation.

- Only use the unit for its intended purpose.
- The unit must only be connected to a supply voltage corresponding to the electrical rating shown on the unit.
- Unit should be connected to a socket outlet near the equipment that is easily accessible.
- Do not connect to multi adaptors or use with an extension cable.
- Failure to follow these instructions could result in damage/injury and will invalidate your warranty.
- Do not attempt to service or repair the unit yourself.
- In the event of a fault, unplug the unit and contact an authorised Rexel service representative for any required repairs.
- If recycling, separate paper and credit card shreds.
- Do not use this unit if the cable or plug have been damaged.
- Power cord must be connected to a socket-outlet with earthing connection.
- Unplug this equipment when not in use for an extended period of time.

## Warning symbols



Keep long hair clear



Ties and loose clothing hazard



Keep loose jewellery clear



Do not reach into opening



This equipment is not intended for use by children



No aerosols



Manual feed slot capacity



Will accept small staples



Will accept small paperclips



No oil, use Rexel oil sheets only



No CDs



## Waste Electrical and Electronic Equipment (WEEE)

At the end of its useful life, your product is considered to be WEEE. As such, it is important to note that: WEEE is not to be disposed of as unsorted municipal waste. It is to be collected separately such that it can be disassembled so its components and materials can be recycled, re-used, and recovered (burned for energy content in the production of electricity).

Public collection points have been set up by municipalities for the collection of WEEE, free of charge to you.

Please return your WEEE to the collection facility nearest your home or office.

If you have difficulty locating a collection facility, the retailer that sold you the product should accept your WEEE.

If you are no longer in contact with your retailer, please contact ACCO for assistance with this matter.

Recycling of WEEE is geared toward protecting the environment, protecting human health, preserving raw materials, improving sustainable development, and ensuring a better supply of commodities in the European Union. This will be achieved by retrieving valuable secondary raw materials and reducing the disposal of waste. You can contribute to the success of these goals by returning your WEEE to a collection facility.

Your product is marked with the WEEE symbol (whee bin with an X through it). This symbol is to inform you that the WEEE is not to be disposed of as unsorted municipal waste.

## Warranty

Operation of this machine is warranted for two years from date of purchase, subject to normal use. Within the warranty period, ACCO Brands Europe will at its own discretion either repair or replace the defective machine free of charge. Defects due to misuse or use for inappropriate purposes are not covered under the warranty. Proof of date of purchase will be required. Repairs or alterations made by persons not authorised by ACCO Brands Europe will invalidate the warranty. It is our aim to ensure that our products perform to the specifications stated. This warranty does not affect the legal rights which consumers have under applicable national legislation governing the sale of goods.

*This warranty does not apply to Australian customers - see warranty on page 21.*

## Indicators



Cooling down

## Accessories Only use Rexel accessories:

|                 |           |
|-----------------|-----------|
| Oil Sheets (20) | - 2101949 |
| Oil Sheets (12) | - 2101948 |

Please note, the maximum sheet capacity may vary due to factors such as paper density, texture and humidity.



## Veillez lire et conserver ces consignes de sécurité importantes



Pour obtenir une copie du mode d'emploi, des conseils et astuces et un guide de dépannage, veuillez vous rendre sur [www.rexeleurope.com](http://www.rexeleurope.com)



Le symbole suivant qui figure sur le produit est destiné à vous avertir du risque de blessures graves, voire de mort, si vous ouvrez l'appareil.



**NE PAS OUVRIR.**



**AVERTISSEMENT**  
Risque de choc électrique. Ne pas ouvrir. Aucune des pièces se trouvant à l'intérieur ne peut être réparée par l'utilisateur. En cas de panne, s'adresser à du personnel de dépannage qualifié.



**AVERTISSEMENT:** Ne pas toucher aux couteaux. Faire attention aux bords tranchants.



**AVERTISSEMENT:** Risques liés à la présence de pièces mobiles. Garder les mains à l'écart des rouleaux pendant le fonctionnement.

- Utilisez cet appareil uniquement aux fins prévues.
- L'appareil doit être branché uniquement à une prise de courant correspondant à la tension précisée sur l'appareil.
- Cet appareil doit être branché à une prise secteur située à proximité et facile d'accès.
- Ne le branchez pas à un adaptateur multiprises et ne l'utilisez pas avec une rallonge.
- Le non-respect de ces consignes pourrait causer des dommages/ blessures et annulera votre garantie.
- N'essayez pas d'entretenir ou de réparer vous-même cet appareil.
- En cas de défaillance de l'appareil, débranchez-le et contactez un réparateur Rexel agréé pour qu'il effectue les réparations nécessaires.
- Pour le recyclage, veuillez séparer le papier décheté et les morceaux de cartes bancaires.
- N'utilisez pas cet appareil si le câble ou la fiche est endommagé.
- Le cordon d'alimentation doit être connecté à une prise de courant avec mise à la terre.
- Débranchez cet équipement lorsqu'il n'est pas utilisé pendant une période prolongée.

## Symboles d'avertissement



Gardez les cheveux longs à l'écart



Gardez les cravates ou vêtements amples à l'écart



Gardez les bijoux à l'écart



Ne mettez pas les doigts dans la fente d'insertion



Cet appareil n'est pas destiné à l'usage des enfants



N'utilisez pas de produits en aérosol



Capacité de destruction manuelle



Accepte les petites agrafes



Accepte les petites trombones



N'utilisez pas de lubrifiant liquide, mais uniquement des feuilles lubrifiantes Rexel.



Pas de CD



## Déchets d'équipements électriques et électroniques (DEEE)

À la fin de sa vie utile, votre produit est considéré comme un déchet d'équipements électriques et électroniques. Il est alors important de noter ce qui suit : Les DEEE ne doivent pas être éliminés avec les déchets municipaux non triés. Ils doivent être collectés séparément en vue de leur démantèlement afin que leurs composants et matériaux puissent être recyclés, réutilisés et valorisés (en tant que combustibles pour valorisation énergétique dans la production d'électricité).

Les municipalités ont créé des points de collecte publics où vous pouvez déposer vos DEEE gratuitement.

Veillez déposer vos DEEE au point de collecte le plus proche de votre bureau ou de votre domicile.

Si vous avez de la difficulté à trouver un point de collecte, le détaillant qui vous a vendu le produit doit normalement accepter votre DEEE.

Si vous n'êtes plus en contact avec votre détaillant, veuillez contacter ACCO pour obtenir son assistance en la matière.

Le recyclage des DEEE a pour objectif la protection de l'environnement, la protection de la santé humaine, la préservation des matières premières, l'amélioration du développement durable et l'amélioration de l'approvisionnement de l'Union européenne en produits de base. Cela sera possible en récupérant les matières premières secondaires précieuses et en réduisant la quantité de déchets à éliminer. Vous pouvez contribuer à la réalisation de ces objectifs en déposant votre DEEE à un point de collecte.

Votre produit comporte le symbole DEEE (représentant une poubelle barrée). Ce symbole vous indique que le DEEE ne doit pas être éliminé avec les déchets municipaux non triés.

## Garantie

Le fonctionnement de cet appareil est garanti pendant deux ans à partir de la date d'achat, sous réserve d'un usage normal. Pendant la période de garantie, ACCO Brands Europe décidera, à son gré, de réparer ou de remplacer gratuitement l'appareil défectueux. Les défauts dus à un usage abusif ou un usage à des fins non appropriées ne sont pas couverts par cette garantie. Une preuve de la date d'achat sera exigée. Les réparations ou modifications effectuées par des personnes non autorisées par ACCO Brands Europe annuleront la garantie. Notre objectif est d'assurer le bon fonctionnement de nos produits conformément aux spécifications précisées. Cette garantie ne compromet pas les droits légaux des consommateurs au titre de la législation nationale en vigueur régissant la vente des biens de consommation.

## Indicateurs



Refroidissement

**Accessoires** Utilisez uniquement les accessoires Rexel :

|                            |           |
|----------------------------|-----------|
| Feuilles lubrifiantes (20) | - 2101949 |
| Feuilles lubrifiantes (12) | - 2101948 |

Veillez noter que la capacité de destruction maximale peut varier en fonction de facteurs comme le grammage, la texture et l'humidité du papier.



## Diese Sicherheitshinweise durchlesen und aufbewahren



Eine Bedienungsanleitung, nützliche Tipps und Anweisungen zur Störungsbeseitigung stehen auf [www.rexeleurope.com](http://www.rexeleurope.com) zur Verfügung.



Das nachfolgende am Gerät befindliche Symbol weist darauf hin, dass bei Öffnen des Geräts



Verletzungs- oder Todesgefahr besteht. **NICHT ÖFFNEN!**



**Warnung:** Schneidwerk nicht berühren, scharfe Messer!



**Warnung:** Bewegliche Teile. Während des Betriebs die Hände von den Rollen fernhalten.

- Das Gerät ausschließlich für den vorgesehenen Zweck verwenden.
- Das Gerät an eine Stromquelle anschließen, die den Spezifikationen auf dem Typenschild des Geräts entspricht.
- Das Gerät an eine einfach zugängliche Steckdose in Geräternähe anschließen.
- Kein(e) Verlängerungskabel oder Mehrfachsteckdose verwenden.
- Die Nichtbeachtung dieser Anweisungen birgt das Risiko der Beschädigung und von Verletzungen und führt zum Erlöschen der Garantie.
- Wartungs- oder Instandsetzungsmaßnahmen am Gerät nicht selbst vornehmen.
- Im Störfall den Netzstecker ziehen und zur Durchführung jeglicher Reparaturarbeiten den autorisierten Rexel-Kundendienst verständigen.
- Dafür sorgen, dass Kreditkartenreste nicht in das Altpapier geraten.
- Das Gerät nicht mit beschädigtem Netzkabel oder Netzstecker verwenden.
- Das Netzkabel muss an eine Steckdose mit Erdungsanschluss angeschlossen werden.
- Ziehen Sie den Stecker aus der Steckdose, wenn Sie das Gerät längere Zeit nicht benutzen.

## Warnsymbole



Langes Haar vom Gerät fernhalten.



Krawatten und andere lose Kleidung vom Gerät fernhalten.



Lösen Schmuck vom Gerät fernhalten.



Nicht in den Einzugschlitz fassen.



Das Gerät ist nicht für die Verwendung durch Kinder vorgesehen.



Keine Sprühmittel verwenden.



Kapazität der manuellen Zufuhr



Kleine Heftklammern zulässig



Kleine Büroklammern zulässig



Kein Öl, nur Schmiermittelblätter von Rexel verwenden.



Keine CDs



## Elektro- und Elektronik-Altgeräte

Nach Ablauf der Nutzungsdauer Ihres Produkts gilt dieses als Elektro- und Elektronik-Altgerät. Für solche Geräte gilt: Elektro- und Elektronik-Altgeräte dürfen nicht als unsortierter Siedlungsabfall entsorgt werden. Sie sind getrennt zu sammeln, sodass sie demontiert und die Komponenten und Materialien recycelt, wiederverwendet oder verwertet (d. h. zur Energierückgewinnung als Kraftstoff bei der Stromerzeugung verwendet) werden können.

Elektro- und Elektronik-Altgeräte können kostenlos bei öffentlichen Rücknahmestellen abgegeben werden.

Geben Sie Ihr Elektro- und Elektronik-Altgerät bei der nächstgelegenen öffentlichen Rücknahmestelle ab.

Lässt sich keine Rücknahmestelle finden, sollte der Händler, bei dem das Produkt erworben wurde, das Altgerät zurücknehmen.

Besteht zu dem Händler kein Kontakt mehr, wenden Sie sich für Hilfe in dieser Sache an ACCO.

Das Recycling von Elektro- und Elektronik-Altgeräten dient dem Umwelt- und Gesundheitsschutz, dem Erhalt von Rohstoffen, einer besseren nachhaltigen Entwicklung und einer besseren Versorgung mit Rohstoffen in der Europäischen Union. Dies wird durch Rückgewinnung wertvoller Sekundärrohstoffe und Abfallvermeidung erreicht. Sie können durch die Rückgabe des Altgeräts bei einer Rücknahmestelle Ihren Beitrag zu diesen Zielen leisten.

Das Produkt ist mit dem Symbol für Elektro- und Elektronik-Altgeräte (durchgestrichene Abfalltonne) gekennzeichnet. Das Symbol bedeutet, dass das Altgerät nicht als unsortierter Siedlungsabfall entsorgt werden darf.

## Garantie

Der Betrieb des Geräts ist bei normaler Verwendung für 2 Jahre ab Kaufdatum gewährleistet. Innerhalb des Garantiezeitraums wird das Gerät bei einem Defekt von ACCO Brands Europe nach eigenem Ermessen kostenlos instand gesetzt oder ersetzt. Die Garantie deckt keine Mängel aufgrund missbräuchlicher oder unsachgemäßer Verwendung ab. Ein Nachweis des Kaufdatums muss vorgelegt werden. Instandsetzungen oder Änderungen, die von nicht von ACCO Brands Europe autorisierten Personen vorgenommen werden, setzen die Garantie außer Kraft. Es ist unser Ziel, sicherzustellen, dass die Leistung unserer Produkte den angegebenen technischen Daten entspricht. Diese Garantie stellt keine Einschränkung der nach dem geltenden Kaufvertragsrecht gültigen Rechte des Verbrauchers dar.

## Anzeigen



Gerät kühlt ab

## Zubehör

Nur Originalzubehör von Rexel verwenden:

|                           |           |
|---------------------------|-----------|
| Schmiermittelblätter (20) | - 2101949 |
| Schmiermittelblätter (12) | - 2101948 |

Die maximale Blattkapazität ist abhängig von verschiedenen Faktoren wie Grammat, Papierstruktur und Feuchtigkeitsgehalt.



## Leggere e conservare queste importanti istruzioni per la sicurezza



Per visionare il testo delle istruzioni per l'uso, consigli e suggerimenti e la guida alla risoluzione dei problemi, visitare il sito [www.rexeleurope.com](http://www.rexeleurope.com).



Il seguente simbolo riportato sul prodotto segnala la possibilità di subire gravi lesioni, anche mortali, in caso di apertura della macchina. **NON APRIRE.**



**ATTENZIONE**  
Pericolo di scarica elettrica. Non aprire. Non vi è alcun componente riparabile da parte dell'utente all'interno della macchina. Per operazioni di manutenzione o riparazione rivolgersi a personale qualificato.



**ATTENZIONE:** Non toccare i coltelli di taglio. Fare attenzione a bordi taglienti.



**ATTENZIONE:** Pericolo generato da parti mobili. Tenere lontane le mani dai rulli durante il funzionamento.

- Utilizzare la macchina esclusivamente per le funzioni per cui è stata progettata.
- L'unità deve essere collegata solo a una tensione di alimentazione corrispondente alle specifiche elettriche riportate sulla macchina.
- L'unità deve essere collegata a una presa elettrica posta nelle vicinanze della macchina e facilmente accessibile.
- Non collegare l'unità a un adattatore multiplo o utilizzare una prolunga.
- La mancata osservanza di queste istruzioni potrebbe causare danni/lesioni e invaliderà la garanzia.
- Non tentare di effettuare personalmente interventi di manutenzione o riparazione.
- Qualora si verifici un guasto, scollegare il distruggidocumenti e rivolgersi a un rappresentante dell'assistenza tecnica Rexel autorizzato per eventuali riparazioni.
- Qualora si desideri riciclare la carta, separarla dai frammenti delle carte di credito.
- Non usare la macchina con il cavo di alimentazione o la spina danneggiati.
- Il cavo di alimentazione deve essere collegato a una presa con messa a terra.
- Scollegare questa apparecchiatura quando non viene utilizzata per un periodo di tempo prolungato.

## Simboli di avvertimento



Tenere lontano capelli lunghi



Tenere lontano cravatte e abiti larghi



Tenere lontano catenine e braccialetti



Non infilare le mani nell'imboccatura



Questa macchina non è destinata all'utilizzo da parte di bambini



Non utilizzare bombolette spray



Capacità di taglio imboccatura per l'alimentazione manuale



Accetta piccoli punti metallici



Accetta piccole graffette



Non usare lubrificante ma solo fogli di lubrificazione Rexel



Nessun CD



## Rifiuti di apparecchiature elettriche ed elettroniche (RAEE)

Al termine della loro vita utile, i prodotti acquistati verranno considerati rifiuti di apparecchiature elettriche ed elettroniche (RAEE) ed è pertanto importante prendere atto di quanto di seguito riportato. I RAEE non devono essere smaltiti come rifiuti urbani misti ma vanno raccolti separatamente in modo tale da essere smontati per consentire il riciclaggio, riutilizzo e recupero (come carburante ai fini del recupero di energia nella produzione di energia elettrica) dei relativi componenti e materiali.

Punti pubblici di raccolta sono stati predisposti dalle amministrazioni comunali per la raccolta gratuita dei RAEE.

I RAEE vanno smaltiti presso il centro di raccolta più vicino all'abitazione o all'ufficio dell'utente.

Qualora si incontrino difficoltà nel trovare un centro di raccolta abilitato al ricevimento dei RAEE, il rivenditore al dettaglio presso cui si è acquistato il prodotto dovrebbe accettare tali rifiuti.

Nel caso in cui l'utente non si sia più in contatto con il proprio rivenditore, è possibile rivolgersi ad ACCO per ottenere informazioni a riguardo.

Il riciclaggio dei RAEE è volto a proteggere l'ambiente e la salute umana, salvaguardare le materie prime, migliorare lo sviluppo sostenibile e garantire un migliore approvvigionamento di materie prime nel territorio dell'Unione europea. Tali obiettivi potranno essere conseguiti recuperando materie prime secondarie di valore e riducendo il volume dei rifiuti da smaltire. I consumatori possono contribuire al raggiungimento di questi obiettivi provvedendo a smaltire i propri RAEE presso gli appositi centri di raccolta.

Sui prodotti acquistati è riportato il simbolo RAEE (cassonetto barrato). Tale simbolo indica che i RAEE non vanno smaltiti come rifiuti urbani misti.

## Garanzia

Il funzionamento di questa macchina è garantito per due anni dalla data di acquisto, subordinatamente a uso normale. Durante il periodo di garanzia, ACCO Brands Europe provvederà, a propria discrezione, a riparare o sostituire gratuitamente la macchina difettosa. Difetti risultanti dall'uso improprio o dall'uso per scopi diversi da quelli per cui il prodotto è stato concepito non sono coperti dalla garanzia. Sarà necessario fornire una prova della data di acquisto. Riparazioni o modifiche effettuate da persone non autorizzate da ACCO Brands Europe invalideranno la garanzia. ACCO Brands Europe si propone di assicurare che i propri prodotti funzionino in conformità alle caratteristiche tecniche indicate. La presente garanzia non pregiudica alcun diritto riconosciuto ai consumatori dalla normativa nazionale vigente in materia di vendita di beni.

## Spie



Raffreddamento in corso

## Accessori

Utilizzare solo accessori Rexel:

Fogli di lubrificazione (20) - 2101949  
Fogli di lubrificazione (12) - 2101948

N.B. La capacità di taglio max. può variare a causa di diversi fattori quali grammatura, struttura della carta e umidità.



## Lees deze belangrijke veiligheidsaanwijzingen goed door en bewaar ze



Voor een versie van de handleiding, hints en tips, en informatie over probleemoplossing gaat u naar [www.rexeleurope.com](http://www.rexeleurope.com)



Het volgende symbool op het product geeft aan dat u ernstig of fataal letsel kunt oplopen als u het apparaat opent. **NIET OPENEN.**



**WAARSCHUWING:** Raak het snijmechanisme niet aan; let op scherpe randen.



**WAARSCHUWING:** Gevaar door bewegende onderdelen. Houd handen uit de buurt van de rollen tijdens gebruik.

- Gebruik het apparaat alleen voor het beoogde doel.
- Het apparaat moet worden aangesloten op een netspanning die overeenkomt met de nominale spanningswaarde die op het apparaat staat aangegeven.
- Plaats het apparaat in de buurt van een stopcontact dat goed bereikbaar is.
- Gebruik het apparaat niet met een stekkerdoos of verlengsnoer.
- Het niet opvolgen van deze aanwijzingen kan resulteren in schade/letsel en zal de garantie doen vervallen.
- Probeer nooit zelf onderhoud of reparaties aan het apparaat uit te voeren.
- Wanneer zich een fout voordoet, haalt u de stekker uit het stopcontact en neemt u contact op met een erkende Rexel-reparateur voor alle benodigde reparaties.
- Als u het verwerkte materiaal wilt recyclen, moet u het versnipperde papier en de creditcardscherven gescheiden houden.
- Gebruik dit apparaat niet als het snoer of de stekker beschadigd is.
- Het netsnoer moet worden aangesloten op een stopcontact met aarding.
- Haal de stekker van deze apparatuur uit het stopcontact wanneer u deze gedurende langere tijd niet gebruikt.

## Waarschuwingssymbolen



Houd lang haar uit de buurt van de invoeropening



Houd dassen en loshangende kleding uit de buurt van de invoeropening



Houd sieraden uit de buurt van de invoeropening



Steek uw hand niet in de invoeropening



Dit apparaat is niet bedoeld voor gebruik door kinderen



Gebruik geen spuitbussen in de buurt van het apparaat



Velcapaciteit van de sleuf voor handmatige invoer



Geschikt voor kleine nietjes



Geschikt voor kleine paperclips



Geen olie, gebruik alleen Rexel-olievellen



Geen cd's



## Afgedankte elektrische en elektronische apparatuur (AEEA)

Wanneer uw product het einde van zijn nuttige levensduur heeft bereikt, wordt het beschouwd als AEEA. Daarom is het belangrijk u op het volgende te wijzen: AEEA mag niet samen met het ongesorteerd stedelijk afval worden verwijderd. Deze apparatuur moet gescheiden worden ingezameld, op zodanige wijze dat de apparatuur kan worden gedemonteerd zodat de onderdelen en materialen ervan kunnen worden gerecycled, hergebruikt en teruggewonnen (als brandstof voor teruggewinning van energie bij de productie van elektriciteit).

Door gemeenten zijn openbare inzamelpunten opgezet voor het inzamelen van AEEA, waar u de apparatuur kosteloos kunt inleveren.

Lever uw AEEA in bij het inzamelpunt dat het dichtst bij uw huis of kantoor ligt.

Indien u geen inzamelpunt kunt vinden, kunt u uw afgedankte elektrische en elektronische apparatuur inleveren bij de winkel waar u het product hebt gekocht.

Wanneer u geen contact meer hebt met de winkel, neemt u contact op met ACCO voor hulp.

Recycling van AEEA is gericht op de bescherming van het milieu, de bescherming van de gezondheid van de mens, het behoud van grondstoffen, de verbetering van duurzame ontwikkeling, en een betere grondstoffenvoorziening in de Europese Unie. Dit wordt bereikt door het herwinnen van waardevolle secundaire grondstoffen en het verminderen van de hoeveelheid te verwijderen afval. U kunt bijdragen aan het succes van deze doelstellingen door uw AEEA in te leveren bij een daarvoor bestemd inzamelpunt.

Uw product is voorzien van het AEEA-symbool (een doorgekruiste verrijdbare afvalbak). Dit symbool geeft aan dat AEEA niet samen met ongesorteerd stedelijk afval mag worden verwijderd.

## Garantie

Het gebruik van dit apparaat is gegarandeerd voor twee jaar vanaf de datum van aankoop, uitgaand van normaal gebruik. Binnen de garantieperiode zal ACCO Brands Europe naar eigen oordeel het defecte apparaat kosteloos repareren of vervangen. Defecten die te wijten zijn aan verkeerd gebruik of gebruik voor ongeschikte doeleinden, vallen niet onder de garantie. Bewijs van de datum van aankoop is vereist. De garantie vervalt wanneer er reparaties of veranderingen worden uitgevoerd door personen die niet hier toe door ACCO Brands Europe zijn gemachtigd. Het is ons doel ervoor te zorgen dat onze producten functioneren volgens de vermelde specificaties. Deze garantie maakt geen inbreuk op de wettelijke rechten van consumenten onder de geldende nationale wetgeving met betrekking tot de verkoop van goederen.

## Indicatielampjes



Apparaat wordt afgekoeld

## Accessoires Gebruik alleen Rexel-accessoires:

|                 |           |
|-----------------|-----------|
| Olievellen (20) | - 2101949 |
| Olievellen (12) | - 2101948 |

De maximale velcapaciteit kan variëren en is afhankelijk van factoren zoals de dichtheid, structuur en vochtigheid van het papier.





## Le rogamos que lea y guarde estas importantes instrucciones de seguridad



Para obtener una copia de las instrucciones de funcionamiento, sugerencias o una guía para la resolución de problemas, visite [www.rexeleurope.com](http://www.rexeleurope.com)



El símbolo siguiente, que se encuentra en el producto, indica que podría sufrir lesiones de consideración, o incluso morir, si abre la máquina.



**NO LA ABRA.**



**ADVERTENCIA:** No toque las cuchillas; tenga cuidado con los bordes afilados.



**ADVERTENCIA:** Riesgo por piezas móviles. Mantenga las manos alejadas de los rodillos durante su funcionamiento.

- Use la unidad solo para la finalidad para la que fue fabricada.
- La unidad tiene que conectarse a una tensión de alimentación que corresponda con la clasificación eléctrica que se indica en la unidad.
- La unidad debe conectarse a una toma de alimentación eléctrica de fácil acceso y situada cerca del equipo.
- No utilice un adaptador múltiple ni un cable alargador.
- El incumplimiento de estas instrucciones podría causar daños/lesiones e invalidaría su garantía.
- No intente revisar ni reparar la unidad usted mismo.
- En caso de avería, desenchufe la unidad y contacte con un representante de servicio autorizado de Rexel para cualquier reparación necesaria.
- Si va a reciclar, separe los recortes de papel de los restos de las tarjetas de crédito.
- No utilice esta unidad si el cable o el enchufe están dañados.
- El cable de alimentación debe estar conectado a una toma de corriente con conexión a tierra.
- Desenchufe este equipo cuando no esté en uso durante un período de tiempo prolongado.

## Símbolos de advertencia



Mantenga alejado el cabello largo



Mantenga alejadas las corbatas y las prendas sueltas



Mantenga alejadas las joyas sueltas



No introduzca las manos en la ranura de entrada



Este equipo no ha sido diseñado para su uso por parte de niños



No utilice aerosoles cerca de la unidad



6 Capacidad de hojas de la ranura de alimentación manual



Acepta grapas pequeñas



Acepta clips de papel pequeños



No use aceite lubricante, utilice solo hojas lubricantes Rexel.



Sin CD



## Residuos de aparatos eléctricos y electrónicos (RAEE)

Al final de su vida útil, su producto se considera un residuo de aparato eléctrico y electrónico (RAEE). Por lo tanto, es importante que tenga en cuenta lo siguiente: Los RAEE no deben eliminarse como residuos urbanos no seleccionados. Deben recogerse por separado de modo que se puedan desmontar para reciclar, reutilizar y valorizar sus componentes y materiales (como combustible para la recuperación de energía en la producción de electricidad).

Los ayuntamientos han creado puntos de recogida públicos para la recogida gratuita de RAEE.

Lleve su RAEE al punto de recogida más cercano a su hogar u oficina.

Si experimenta alguna dificultad para encontrar un punto de recogida, el comercio que le vendió el producto debería aceptar su RAEE.

Si ya no está en contacto con el comercio, póngase en contacto con ACCO para recibir ayuda.

El reciclaje de RAEE tiene como finalidad la protección del medio ambiente, la protección de la salud humana, la conservación de materias primas, la mejora del desarrollo sostenible y la garantía de un mejor suministro de productos básicos en la Unión Europea. Esto se consigue mediante la recuperación de materias primas secundarias valiosas y la reducción de la eliminación de residuos. Para contribuir a la consecución de estos objetivos, devuelva su RAEE al punto de recogida.

Su producto está marcado con el símbolo RAEE (contenedor de basura con una X). Este símbolo tiene como finalidad informarle de que el RAEE no se puede eliminar como residuo urbano no seleccionado.

## Garantía

El funcionamiento de esta máquina está garantizado durante un período de dos años a partir de la fecha de adquisición, siempre que su utilización sea normal. Durante el plazo de garantía, ACCO Brands Europe, a su propia discreción, reparará o sustituirá el aparato defectuoso gratuitamente. La garantía no cubre los defectos causados por uso indebido o por su utilización para fines inadecuados. Se requerirá un comprobante de la fecha de compra. Las reparaciones o modificaciones realizadas por personas no autorizadas por ACCO Brands Europe anularán la garantía. Nuestro objetivo es asegurar que nuestros productos funcionan según las especificaciones indicadas. Esta garantía no afecta a los derechos legales que tienen los consumidores en virtud de la legislación vigente aplicable que rige la venta de artículos.

## Indicadores



Enfriamiento

## Accesorios Utilice únicamente accesorios Rexel:

|                        |           |
|------------------------|-----------|
| Hojas lubricantes (20) | - 2101949 |
| Hojas lubricantes (12) | - 2101948 |

Tenga en cuenta que la capacidad máxima de hojas puede variar dependiendo de factores como el gramaje, la textura y la humedad.



## Leia e guarde estas instruções de segurança importantes



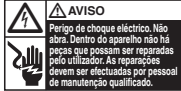
Para consultar a cópia das instruções de funcionamento, sugestões e guia de resolução de problemas, visite o site [www.rexeleurope.com](http://www.rexeleurope.com)



O símbolo seguinte, localizado na máquina, significa que pode sofrer lesões graves ou mesmo a morte se abrir a máquina.



**NÃO ABRA A MÁQUINA.**



### AVISO

Perigo de choque elétrico. Não abra. Dentro do aparelho não há peças que possam ser reparadas pelo utilizador. As reparações devem ser efectuadas por pessoal de manutenção qualificado.



**Warning:** Não toque nas lâminas de corte; tenha cuidado com as arestas afiadas.



**Warning:** Perigo de peças amovíveis. Mantenha as mãos afastadas dos roletes durante o funcionamento da máquina.

- Use a máquina apenas para o fim a que se destina.
- Ligue a máquina apenas a uma tensão de alimentação correspondente ao valor nominal indicado nela.
- Deve ligar a máquina a uma tomada situada junto dela e facilmente acessível.
- Não ligue a máquina a um adaptador múltiplo, nem use um cabo de extensão.
- O incumprimento destas instruções pode resultar em danos/lesões e anulará a sua garantia.
- Não tente executar a manutenção ou reparação da máquina por si mesmo.
- No caso de avaria, retire a ficha da tomada e contacte um representante de manutenção e reparação autorizado da Rexel para quaisquer reparações necessárias.
- Se desejar reciclar, separe as aparas de papel dos resíduos de cartões de crédito.
- Não use esta máquina com o cabo ou a ficha danificados.
- O cabo de alimentação deve estar conectado a uma tomada com conexão à terra.
- Desconecte este equipamento quando não for usá-lo por um longo período de tempo.

## Símbolos de Aviso



Manter cabelos compridos afastados da máquina



Manter gravatas e roupa folgada afastadas da máquina



Manter joalheria pendente afastada da máquina



Não introduzir a mão na abertura



Esta máquina não se destina a ser utilizada por crianças



Proibido usar aerossóis



Número de páginas para alimentação manual



Aceita agrafos pequenos



Aceita clips pequenos



Proibido usar óleos lubrificantes; usar apenas as folhas lubrificantes Rexel.



Sem CDs



## Resíduos de Equipamento Elétrico e Eletrónico (REEE)

No fim da sua vida útil o seu produto é considerado um REEE. Por isso, é importante notar que: O REEE não deve ser eliminado como resíduo urbano não triado. Ele deve ser recolhido seletivamente para que possa ser desmontado e os seus componentes e materiais possam ser reciclados, reutilizados e valorizados (como combustível para a recuperação de energia na produção de eletricidade).

As autoridades locais criaram pontos de recolha públicos para a recolha de REEE, sem encargos para si.

Queira entregar o seu REEE na instalação de recolha mais próxima do seu escritório ou casa.

Se tiver dificuldade em localizar uma instalação de recolha, o retalhista que lhe vendeu o produto é responsável por assegurar a retoma do seu REEE.

Se já não está em contacto com o seu retalhista, queira contactar a ACCO que o auxiliará a resolver este assunto.

A reciclagem de REEE segue uma abordagem orientada para a proteção do ambiente e da saúde humana, a preservação das matérias-primas e a melhoria do desenvolvimento sustentável, e para assegurar um melhor fornecimento de mercadorias na União Europeia. Isto será alcançado mediante a recuperação de matérias-primas secundárias valiosas e a redução da quantidade de resíduos a eliminar. Pode contribuir para o sucesso destes objetivos entregando o seu REEE numa instalação de recolha.

O seu produto está marcado com o símbolo de REEE (contentor de lixo barrado com uma cruz). Este símbolo informa-o de que o REEE não deve ser eliminado como resíduo urbano não triado.

## Garantia

A operacionalidade desta máquina está garantida por um período de dois anos a contar da sua data de compra, em condições de utilização normal. No período de garantia, a ACCO Brands Europe efetuará a reparação ou substituição gratuita da máquina defeituosa, segundo o seu critério exclusivo. Os defeitos resultantes de má utilização ou utilização imprópria não estão abrangidos por esta garantia. É necessária a apresentação de prova da data de compra. As reparações ou alterações efetuadas por pessoas não autorizadas pela ACCO Brands Europe anularão esta garantia. Estamos empenhados em assegurar que o desempenho dos nossos produtos está de acordo com as especificações indicadas. Esta garantia não afeta os direitos legais dos consumidores, ao abrigo da legislação nacional aplicável que regula a venda de mercadorias.

## Indicadores



Arrefecimento

## Acessórios Use apenas acessórios Rexel:

Folhas Lubrificantes (20) - 2101949  
Folhas Lubrificantes (12) - 2101948

Note que a capacidade máxima de destruição pode variar devido a vários fatores, como a gramagem do papel, a sua textura e humidade.



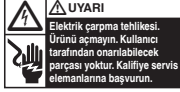
## Lütfen bu önemli güvenlik talimatlarını okuyun ve saklayın



Kullanım talimatlarının bir nüshası, yararlı bilgiler ve sorun çözme kılavuzu için, lütfen [www.rexeleurope.com](http://www.rexeleurope.com) adresini ziyaret edin.



Ürünün üzerinde bulunan aşağıdaki simge, makineyi açarsanız ciddi bir şekilde yaralanma veya ölme tehlikesi olduğunu gösterir. **MAKİNEYİ AÇMAYIN.**



**Uyarı:** Kesicilere dokunmayın, keskin kenarlara dikkat edin.



**Uyarı:** Hareket eden parça tehlikesi. Makine çalışırken ellerinizi silindirlerden uzak tutun.

- Makineyi sadece amacına uygun olarak kullanın.
- Bu makine sadece üzerinde belirtilen elektrik özelliklerine uygun bir voltaj kaynağına bağlanmalıdır.
- Makine yakın ve kolay erişimli bir prize takılmalıdır.
- Makineyi çoklu priz adaptörüne takmayın ve uzatma kablosu kullanmayın.
- Bu talimatlara uymamak hasar/yaralanma sonucunu doğurabilir ve garantinizin geçersiz olmasına yol açar.
- Makinenin servisini veya onarımını kendiniz yapmaya çalışmayın.
- Herhangi bir arıza olduğu takdirde, makineyi prizden çekin ve gerekli onarım için yetkili bir Rexel servis temsilcisi ile temas kurun.
- Geri dönüşüme gönderecekseniz, lütfen doğranmış kağıt ve kredi kartlarını ayırın.
- Kablo veya fişin hasar görmüş olduğu durumlarda makineyi kullanmayın.
- Güç kablosu, topraklama bağlantısı olan bir prize takılmalıdır.
- Uzun süre kullanılmayacağı zaman bu ekipmanı fişten çekin.

## İkaz simgeleri



Uzun saçları makineden uzak tutun



Kravat ve giysileri makineden uzak tutun



Mücevherat ve ziynet eşyalarını makineden uzak tutun



Elinizi besleme girişine sokmayın



Bu makine çocuklar tarafından kullanılmalıdır



Sprey kullanmayın



6 Elle besleme giriş yuvasının yaprak kapasitesi



Küçük zimbalar imha edilebilir



Küçük ataşlar imha edilebilir



Yağ kullanmayın, sadece Rexel yağlama sayfaları kullanın



CD yok



## Elektrikli ve Elektronik Ekipman Atıkları (EEEA)

Kullanım ömürleri sonlandığında ürününüz EEEA niteliğine kavuşur. Bu nedenle şunları dikkate almanız gerekmektedir: EEEA sınıflandırılmamış kentsel atıklarla birlikte atılmamalıdır. Parça ve materyallerinin geri dönüşümü, yeniden kullanımı ve (elektrik üretiminden enerji kazanımı için bir yakıt olarak) geri kazanımı için parçalarına ayrılmak üzere ayrı olarak toplanmalıdır.

Belediyeler tarafından, EEEA'nın toplanması için ücretsiz olarak kullanımınıza sunulmuş kamusal toplama noktaları oluşturulmuştur.

Lütfen EEEA'nızı evinize veya işyerinize en yakın olan toplama tesisine götürün.

Bir toplama tesisi bulmakta zorluk yaşıyorsanız, size ürünü satan bayi, EEEA'nızı alacaktır.

Bayinizle irtibat halinde değilseniz, lütfen bu konuyla ilgili yardım almak üzere ACCO'ya danışın.

EEEA'nın geri dönüşümü; çevrenin korunması, insan sağlığının korunması, hammaddelerin korunması, sürdürülebilir kalkınmanın geliştirilmesi ve Avrupa Birliği'nde ürünlerin daha iyi bir şekilde tedarik edilmesinin sağlanmasına yöneliktir. Bu, değerli ikincil hammaddelerin yeniden kazanılması ve atık imhasının azaltılması ile mümkün olacaktır. EEEA'nızı bir toplama tesisine götürerek bu amaçların gerçekleşmesine katkıda bulunabilirsiniz.

Ürününüzün üzerinde EEEA sembolü vardır (üzerinde bir X işareti olan çöp konteyneri). Bu sembol, EEEA'nın sınıflandırılmamış kentsel atıklarla aynı şekilde imha edilmemesi gerektiğini belirtir.

## Garanti

Bu makinenin işleyişi, normal şekilde kullanılması kaydıyla, satın alındığı tarihten itibaren iki yıl süreyle garantilidir. Garanti süresi içinde ACCO Brands Europe, kendi takdirine göre arızalı makineyi ücretsiz olarak ya tamir edecek ya da değiştirecektir. Kullanma hatalarından veya makinenin amacı dışında kullanılmasından kaynaklanan arızalar garanti kapsamında değildir. Garantiden yararlanabilmek için satın alma tarihinin kanıtlanması gerekmektedir. ACCO Brands Europe tarafından yetki verilmiş kişilerce yapılacak onarımlar ya da değişiklikler garantiyi geçersiz kılacaktır. Amacımız ürünlerimizin belirtilen teknik özelliklere göre performans göstermesini sağlamaktır. Bu garanti, tüketicinin satın mallara ilişkin ulusal mevzuat uyarınca sahip olduğu yasal hakları etkilemez.

## Göstergeler



Makine soğuyur

## Aksesuarlar

Sadece Rexel aksesuarları kullanın:

Yağlama Sayfaları (20) - 2101949  
Yağlama Sayfaları (12) - 2101948

Lütfen unutmayın, kağıt yoğunluğu, dokusu ve nemi gibi unsurlara bağlı olarak azami yaprak kapasitesi değişebilir.



## Διαβάστε και φυλάξτε αυτές τις σημαντικές οδηγίες ασφάλειας



Για ένα αντίγραφο των οδηγιών χρήσης, συμβουλές και οδηγίες αντιμετώπισης προβλημάτων, επισκεφθείτε τη διαδικτυακή τοποθεσία [www.rexeurope.com](http://www.rexeurope.com)



Το παρακάτω σύμβολο, το οποίο εμφανίζεται επάνω στο προϊόν, υποδεικνύει ότι μπορεί να τραυματιστείτε σοβαρά ή θανάσιμα αν το ανοίξετε.



**ΜΗΝ ΑΝΟΙΓΕΤΕ.**



**ΠΡΕΙΔΟΠΟΙΗΣΗ**  
Κίνδυνος ηλεκτροπληξίας. Μην ανοίξετε. Δεν υπάρχουν μέσα εξοπλισμού που μπορούν να συντηρηθούν από τον χρήστη. Για το σέρβις απευθυνθείτε στο εξειδικευμένο τεχνικό προσωπικό.



**Προειδοποίηση:** Μην αγγίζετε τις λεπίδες κοπής. Προσέχετε τα αιχμηρά άκρα.



**Προειδοποίηση:** Κίνδυνος από κινούμενα μέρη. Διατηρείτε τα χέρια σας μακριά από τους κινδύνους ενώ βρίσκεται σε λειτουργία.

- Να χρησιμοποιείτε τη μονάδα μόνο για το σκοπό για τον οποίο προορίζεται.
- Η μονάδα πρέπει να συνδέεται μόνο σε παροχή ρεύματος, η τάση της οποίας αντιστοιχεί στην ονομαστική τιμή τάσης που αναγράφεται στη μονάδα.
- Η μονάδα πρέπει να συνδέεται μόνο σε εύκολα προσβάσιμη πρίζα κοντά στη μονάδα.
- Μη συνδέετε τη μονάδα σε πολύπριζο και μη χρησιμοποιείτε καλώδιο προέκτασης.
- Εάν δεν τηρηθούν οι οδηγίες αυτές, ενδέχεται να προκληθεί ζημιά/τραυματισμός και η εγγύησή σας θα ακυρωθεί.
- Μην επιχειρείτε να εκτελέσετε μόνοι σας εργασίες σέρβις ή επισκευής στη μονάδα.
- Εάν προκύψει κάποιο πρόβλημα, αποσυνδέστε τη μονάδα από την πρίζα και επικοινωνήστε με μια εξουσιοδοτημένη αντιπροσωπία σέρβις της Rexel για τυχόν απαιτούμενες επισκευές.
- Εάν κάνετε ανακύκλωση, ξεχωρίστε το κατεστραμμένο χαρτί από τα κομμάτια πιστωτικών καρτών.
- Μη χρησιμοποιήσετε αυτή τη μονάδα εάν το καλώδιο ή το φιλτράρισμα έχει υποστεί ζημιά.
- Το καλώδιο τροφοδοσίας πρέπει να συνδεθεί σε πρίζα με σύνδεση γείωσης.
- Αποσυνδέστε αυτόν τον εξοπλισμό όταν δεν χρησιμοποιείται για μεγάλο χρονικό διάστημα.

## Σύμβολα προειδοποίησης



Διατηρείτε σε απόσταση τα μακριά μαλλιά



Διατηρείτε σε απόσταση τις γραβάτες και τα χαλαρά ρούχα



Διατηρείτε σε απόσταση τα χαλαρά κοσμήματα



Μη βάζετε τα χέρια σας στο άνοιγμα τροφοδοσίας



Αυτός ο εξοπλισμός δεν προορίζεται για χρήση από παιδιά



Απαγορεύονται τα αερολύματα



Χωρητικότητα φύλλων της υποδοχής εισαγωγής τροφοδοσίας με το χέρι



Δέχεται μικρά συρραπτικά



Δέχεται μικρούς συνδετήρες



Όχι λιπαντικά λάδια, χρησιμοποιείτε μόνο λιπαντικά φύλλα Rexel



Χωρίς CD



## Απόβλητα ηλεκτρικού και ηλεκτρονικού εξοπλισμού (ΑΗΗΕ)

Στο τέλος της ωφέλιμης διάρκειας ζωής του, το προϊόν σας θεωρείται ΑΗΗΕ. Συνεπώς, θα πρέπει να σημειωθούν τα εξής: Το ΑΗΗΕ δεν προορίζεται για απόρριψη ως αδιαχώριστο αστικό απόβλητο. Προορίζεται για χωριστή συλλογή με τέτοιο τρόπο ώστε να μπορεί να αποσυναρμοποιηθεί και, επομένως, τα στοιχεία και υλικά του να μπορούν να ανακυκλωθούν, να επαναχρησιμοποιηθούν και να ανακτηθούν (όπως κάποιο καύσιμο για ανάκτηση ενέργειας στην παραγωγή ηλεκτρικής ενέργειας).

Οι εκσκαπές δήμοι έχουν ορίσει διαστάσεις σημεία συλλογής για τη συλλογή των ΑΗΗΕ δωρεάν ή σε δαξ.

Επιτρέψτε το ΑΗΗΕ σας στην πλησιέστερη εγκατάσταση συλλογής.

Εάν αντιμετωπίζετε δυσκολία στον εντοπισμό μιας εγκατάστασης συλλογής, το κατάστημα λιανικής πώλησης από το οποίο αγοράσατε το προϊόν θα πρέπει να αποδεχτεί το ΑΗΗΕ σας.

Εάν δεν είστε πλέον σε επαφή με το κατάστημα λιανικής πώλησης, επικοινωνήστε με την ACCO για βοήθεια σχετικά με αυτό το ζήτημα.

Η ανακύκλωση ΑΗΗΕ συνδέεται με την προστασία του περιβάλλοντος, την προστασία της ανθρώπινης υγείας, τη διαφύλαξη των πρώτων υλών, τη βελτίωση της αειφόρου ανάπτυξης και τη διασφάλιση καλύτερης παροχής βασικών προϊόντων στις χώρες της Ευρωπαϊκής Ένωσης. Αυτό θα επιτευχθεί με την ανάκτηση πολύτιμων δευτερευουσών πρώτων υλών, καθώς και με τη μείωση της απόρριψης αποβλήτων. Μπορείτε να συνεισφέρετε στην επιτυχία αυτών των στόχων, επιστρέφοντας το δικό σας ΑΗΗΕ σε μια εγκατάσταση συλλογής.

Το προϊόν σας φέρει σήμανση με το σύμβολο ΑΗΗΕ (τροχήλατος κάδος απορριμμάτων διαγραμμένος με ένα Χ). Το σύμβολο αυτό σας ενημερώνει ότι το ΑΗΗΕ δεν πρέπει να απορριφθεί ως αδιαχώριστο αστικό απόβλητο.

## Εγγύηση

Η λειτουργία της συσκευής είναι εγγυημένη για δύο χρόνια από την ημερομηνία αγοράς της, υπό τον όρο ότι υποβάλλεται σε συνηθισμένη χρήση. Εντός της περιόδου της εγγύησης, η ACCO Brands Europe, κατά τη διακριτική της ευχέρεια, είτε θα επισκευάσει είτε θα αντικαταστήσει δωρεάν την ελαττωματική συσκευή. Η εγγύηση δεν καλύπτει ελαττώματα που οφείλονται σε κακομεταχείριση ή σε χρήση για ακατάλληλο σκοπό. Απαιτείται απόδειξη της ημερομηνίας αγοράς. Επισκευές ή τροποποιήσεις που γίνονται από άτομα που δεν είναι εξουσιοδοτημένα από την ACCO Brands Europe ακυρώνουν την εγγύηση. Σκοπός μας είναι να εξασφαλίσουμε ότι τα προϊόντα μας έχουν επιδόσεις σύμφωνες με τις αναφερόμενες προδιαγραφές. Η παρούσα εγγύηση δεν επηρεάζει τα από του νόμου απορρέοντα δικαιώματα τα οποία έχουν οι καταναλωτές, σύμφωνα με τη νομοθεσία που ισχύει στη χώρα τους, που αφορά την πώληση αγαθών.

## Ενδεικτικές λυχνίες



Ψύξη

## Εξαρτήματα

Χρησιμοποιείτε μόνο εξαρτήματα της Rexel:

- Λιπαντικά φύλλα (20) - 2101949
- Λιπαντικά φύλλα (12) - 2101948

Σημειώστε ότι ο μέγιστος αριθμός φύλλων χαρτιού ενδέχεται να διαφέρει, λόγω παραγόντων όπως η πυκνότητα του χαρτιού, η υφή και η υγρασία.



## Læs og gem disse vigtige sikkerhedsinstruktioner



Du kan finde en betjeningsvejledning, tip og råd samt fejlfindingsvejledningen på [www.rexeleurope.com](http://www.rexeleurope.com)



Følgende symbol, der findes på produktet, angiver, at du kan komme alvorligt til skade eller blive dræbt, hvis du åbner maskinen. **MÅ IKKE ÅBNES.**



**ADVARSEL**  
Fare for elektrisk stød. Må ikke åbnes. Der findes ingen indvendige dele, som brugeren selv kan reparere. Overlad eftersyn og reparation til uddannede teknikere.



**ADVARSEL:** Rør ikke ved knivene. Pas på skarpe kanter.



**ADVARSEL:** Fare i forbindelse med bevægelige dele. Hold hænderne væk fra rullerne, når maskinen er i drift.

- Brug kun maskinen til det, den er beregnet til.
- Maskinen må kun tilsluttes en forsyningsspænding, som svarer til den mærkespænding, der fremgår af maskinen.
- Maskinen skal tilsluttes en stikkontakt i nærheden af maskinen, der er nem at komme til.
- Må ikke sluttes til en multiadapter eller bruges med en forlængerledning.
- Hvis ikke disse instruktioner følges, kan det resultere i beskadigelse/personskade, hvilket ugyldiggør garantien.
- Forsøg ikke selv at udføre eftersyn på eller reparere maskinen.
- Tag maskinens stik ud af stikkontakten i tilfælde af fejl, og kontakt en autoriseret Rexel-servicerepræsentant, hvis den skal repareres.
- Sorter papiraffald og kreditkortaffald ved genanvendelse.
- Brug ikke denne maskine, hvis kablet eller stikket er blevet beskadiget.
- Netledningen skal tilsluttes et stikkontakt med jordforbindelse.
- Træk stikket ud af dette udstyr, når det ikke er i brug i en længere periode.

## Advarselssymboler



Hold langt hår væk



Hold slips og løstsiddende tøj væk



Hold løstsiddende smykker væk



Ræk ikke ind i makulatorens indføringsåbning



Maskinen må ikke betjenes af børn



Ingen aerosoler



Arkkapacitet for manuel indføringsåbning



Kan tage små hæfteklammer



Kan tage små papirklips



Ingen olie – brug kun Rexel-olieark



Ingen cd'er



## Affald af elektrisk og elektronisk udstyr (WEEE)

Når produktet er slidt op, anses det for at være WEEE. I denne forbindelse er det vigtigt at bemærke følgende: WEEE må ikke bortskaffes sammen med usorteret husholdningsaffald. Det skal indsamles særskilt, så det kan skilles ad med henblik på genanvendelse, genbrug og nyttiggørelse af komponenter og materialer (som brændstof til energiudnyttelse i produktionen af elektricitet).

Kommunerne har etableret offentlige indsamlingssteder til indsamling af WEEE gratis for dig.

Sørg for at returnere WEEE til det indsamlingsanlæg, der ligger tættest på dit hjem eller din arbejdsplads.

Hvis du har problemer med at finde et indsamlingsanlæg, skal den detailforretning, hvor du har købt produktet, tage imod dit WEEE.

Hvis du ikke længere har kontakt med detailforretningen, kan du kontakte ACCO for at få vejledning.

Genanvendelse af WEEE har til formål at beskytte miljøet, beskytte menneskers sundhed, bevare råstoffer, forbedre en bæredygtig udvikling og sikre en bedre råstofforsyning i Den Europæiske Union. Dette skal opnås gennem genvinding af værdifulde sekundære råstoffer og reduktion af bortskaffelse af affald. Du kan bidrage til et sådant mål ved at returnere WEEE til et indsamlingsanlæg.

Dit produkt er mærket med WEEE-symbolet (skraldespand med et X over). Dette symbol er beregnet til at informere dig om, at WEEE ikke må bortskaffes som usorteret husholdningsaffald.

## Garanti

Denne maskines drift er garanteret i to år fra købsdatoen, på betingelse af at den anvendes under normale betingelser. Inden for garantiperioden vil ACCO Brands Europe efter eget skøn enten reparere eller erstatte den defekte maskine gratis. Defekter forårsaget af misbrug eller brug til upassende formål er ikke dækket af garantien. Der kræves bevis for købsdatoen. Reparationer eller ændringer foretaget af personer, som ikke er autoriseret af ACCO Brands Europe, vil ugyldiggøre garantien. Det er vores mål at sikre, at vores produkters ydeevne lever op til de angivne specifikationer. Denne garanti påvirker ikke juridiske rettigheder, som forbrugere har under gældende national lovgivning vedrørende salg af varer.

## Indikatorer



Køler ned

## Tilbehør Brug kun Rexel-tilbehør:

|              |           |
|--------------|-----------|
| Olieark (20) | - 2101949 |
| Olieark (12) | - 2101948 |

Bemærk, at den maksimale arkkapacitet kan variere på grund af faktorer som papirtykkelse, -tekstur og -fugtighed.



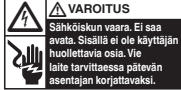
## Lue ja säilytä nämä tärkeät turvallisuusohjeet



Käyttöohjeet, viannääritysopas sekä vihjeitä ja vinkkejä löytyy osoitteesta [www.rexeleurope.com](http://www.rexeleurope.com)



Seuraava laitteessa oleva symboli tarkoittaa, että laitteen avaamisesta voi seurata vakava henkilövahinko tai kuolema. **EI SAA AVATA.**



**VAROITUS:** Älä kosketa leikkureita. Varo teräviä reunoja.



**VAROITUS:** Liikkuvien osien vaara. Pidä kädet etäällä rullista käytön aikana.

- Käytä tätä laitetta ainoastaan sen aiotuun käyttötarkoitukseen.
- Laitteen saa kytkeä vain sellaiseen virtalähteeseen, jonka jännite vastaa laitteen jännitemerkintää.
- Laite on kytkettävä sen lähellä olevaan pistorasiaan, johon on helppo päästä käsiksi.
- Älä kytke laitetta monen pistokkeen verkkolaitteeseen tai käytä siinä jatkojohtoa.
- Näiden ohjeiden laiminlyönti voi johtaa vaurioon/ loukkaantumiseen, ja laiminlyönti aiheuttaa takauksen raukeamisen.
- Älä yritä huoltaa tai korjata laitetta itse.
- Jos laitteeseen tulee vika, irrota sen virtajohto pistorasiasta ja ota yhteys valtuutettuun Rexel-huoltoon, jos laitetta on korjattava.
- Kierrättämistä varten silputtu paperi ja silputut luottokortit on eroteltava toisistaan.
- Älä käytä tätä laitetta, jos sen virtajohto tai pistotulppa on vaurioitunut.
- Virtajohto on kytkettävä pistorasiaan, jossa on maadoitusliitin.
- Irrota tämän laitteen virtajohto, kun sitä ei käytetä pitkään aikaan.

## Varoitusmerkit



Pidä pitkät hiukset poissa laitteen lähetyiltä.



Pidä solmiot ja irralliset ja löysät vaatteet poissa laitteen lähetyiltä.



Pidä roikkuvat korut poissa laitteen lähetyiltä.



Älä koske paperin syöttöaukoon käsin.



Laitetta ei ole tarkoitettu lasten käytettäväksi.



Älä käytä aerosoleja.



Käinsyöttöaukon paperikapasiteetti



Laitteella voi silputa pieniä niittejä.



Laitteella voi silputa pieniä paperiliittimiä.



Älä käytä öljyä, vaan ainoastaan Rexel-voiteluarkkeja.



Ei CD-levyjä



## Sähkö- ja elektroniikkalaiteromu

Tuote katsotaan sähkö- ja elektroniikkalaiteromuksi sen käyttöänsä päätyttyä. Siksi on tärkeää muistaa seuraavat: Sähkö- ja elektroniikkalaiteromu täytyy loppukäsittellä erillään lajittelemattomista yhdyskuntajätteistä. Sähkö- ja elektroniikkalaiteromu on kerättävä erikseen, jotta se voidaan purkaa ja sen osat ja materiaalit voidaan kierrättää, käyttäen uudelleen ja hyödyntää (polttoaineena energian hyödyntämiseen sähköntuotannossa).

Kunnat ovat järjestäneet yleisiä sähkö- ja elektroniikkalaiteromun keräyspisteitä, joiden käyttö on maksutonta.

Palauta sähkö- ja elektroniikkalaiteromu kotia tai työpaikkaa lähinnä olevaan keräyspisteeseen.

Jos sinulla on vaikeuksia löytää keräyspistettä, tuotteen myyneen vähittäiskaupan on vastaanotettava sähkö- ja elektroniikkalaiteromu.

Jos et ole enää yhteydessä vähittäiskauppaan, ota yhteys ACCO-yhtiöön tässä asiassa.

Sähkö- ja elektroniikkalaiteromun kierrätyksen tarkoituksena on suojella ympäristöä ja ihmisten terveyttä, säilyttää raaka-aineita, parantaa kestäväää kehitystä ja varmistaa hyödykkeiden parempi saatavuus Euroopan unionissa. Tavoitteeseen päästään noutamalla arvokkaita toisioraaka-aineita ja vähentämällä loppukäsittelyyn tulevan jätteen määrää. Voit vaikuttaa näiden tavoitteiden onnistumiseen palauttamalla sähkö- ja elektroniikkalaiteromusi keräyspisteeseen.

Tuotteessa on sähkö- ja elektroniikkalaiteromun merkitsemiseen käytetty tunnus (jätessäiliö, jonka päällä on X-merkintä). Tämä tunnus kertoo, että sähkö- ja elektroniikkalaiteromia ei saa loppukäsittellä yhdessä lajittelemattoman yhdyskuntajätteen kanssa.

## Takuu

Laitteella on normaalikäytössä kahden vuoden takuu ostopäivästä lukien sen toiminnan osalta. Tänä takaua aikana ACCO Brands Europe harkintansa mukaan joko korjaa tai vaihtaa viallisen laitteen veloituksetta. Takuu ei kata virheellisestä tai asiattomasta käytöstä aiheutuneita vikoja. Ostotodistus on esitettävä. Jos laitetta korjaa tai muuttaa muu kuin ACCO Brands Europe valtuuttama henkilö, takuu raukeaa. Tavoitteemme on varmistaa, että tuotteemme toimivat ohjeissa kuvatulla tavalla. Tämä takuu ei vaikuta lakisääteisiin oikeuksiin, joita kuluttajilla on eri maissa sovellettavan kansallisen lainsäädännön nojalla ja joiden alaisuudessa tavaroiden myynti tapahtuu.

## Merkivalot



Jäähdytys käynnissä

**Lisävarusteet** Käytät ainoastaan Rexelin lisävarusteita:

|                   |           |
|-------------------|-----------|
| Voiteluarkit (20) | - 2101949 |
| Voiteluarkit (12) | - 2101948 |

Huomautus: enimmäisarokkimäärä voi vaihdella muun muassa paperin tiheyden, rakenteen ja kosteuden mukaan.



## Les og ta vare på disse viktige sikkerhetsinstruksjonene



Du finner en bruksanvisning, råd og tips samt en feilsøkingssguide på [www.rexeurope.com](http://www.rexeurope.com)



Følgende symbol, som du finner på produktet, indikerer at alvorlig skade eller dødsfall kan inntreffe hvis du åpner maskinen. **MÅ IKKE ÅPNES.**



**ADVARSEL:** Fare: bevegelige deler. Hold hendene unna valsene mens maskinen er i drift.



**ADVARSEL:** Fare for bevegelige deler, hold hendene borte fra ruller mens de er i drift.

- Enheten skal kun anvendes innenfor sitt tiltenkte bruksområde.
- Enheten må kun kobles til et uttak med en matespenning tilsvarende de elektriske verdiene som står oppgitt på enheten.
- Enheten skal kobles til en stikkontakt som er nær utstyret og lett tilgjengelig.
- Ikke koble den til et grenuttak eller bruk med skjoteledning.
- Hvis du ikke følger disse instruksjonene, kan det føre til materiell skade eller personskade, og det vil føre til at garantien oppheves.
- Ikke utfør service eller reparasjoner på enheten selv.
- Hvis det oppstår feil, koble fra enheten og ta kontakt med en autorisert Rexel-servicerepresentant for eventuelle reparasjoner.
- Hvis du resirkulerer, bør du holde makulert papir og kredittkort hver for seg.
- Ikke bruk enheten hvis ledningen eller støpselet er skadet.
- Strømledningen må kobles til et stikkontakt med jordingsforbindelse.
- Koble fra dette utstyret når det ikke er i bruk over lengre tid.

## Varselsymboler



Hold langt hår borte fra inmatningsåpningen



Hold slips og løstsittende klær borte fra inmatningsåpningen



Hold løstsittende smykker borte fra inmatningsåpningen



Ikke putt hånden eller fingrene inn i inmatningsåpningen



Dette utstyret er ikke beregnet for bruk av barn



Ikke bruk aerosolspray på maskinen



Arkkapasitet for manuell inmatningsåpning



Vil makulere små stifter



Vil makulere små binderser



Ikke bruk olje, bruk kun Rexel-oljeark



Ingen CD-er



## Avfall fra elektrisk og elektronisk utstyr (WEEE)

Når produktets levetid er over, anses det som WEEE. Da er det viktig å legge merke til at: WEEE ikke skal kastes i usortert, kommunalt avfall. Det skal samles inn separat slik at det kan demonteres og bestanddelene og materialene kan resirkuleres, brukes på nytt og gjenvinnes (som drivstoff for energiutvinning i produksjonen av elektrisitet).

Kommunen har gjenvinningsstasjoner der du kan levere WEEE gratis.

Lever WEEE på gjenvinningsstasjonen i nærheten av hjemmet eller kontoret ditt.

Hvis du har problemer med å finne en gjenvinningsstasjon, bør forhandleren som solgte deg produktet, kunne ta imot WEEE.

Hvis du ikke lenger har kontakt med forhandleren, kan du ta kontakt med ACCO for hjelp med dette.

Gjenvinning av WEEE hjelper med å beskytte miljøet, beskytte menneskers helse, bevare råstoff, forbedre bærekraftig utvikling og sikre bedre tilgang til råvarer i Den europeiske union. Dette oppnås ved å gjenvinne verdifulle sekundærråstoffer og redusere disponering av avfall. Du kan bidra til å nå disse målene ved å returnere WEEE til en gjenvinningsstasjon.

Produktet er merket med WEEE-symbolet (søppelbøtte med kryss over). Dette symbolet informerer deg om at WEEE ikke skal kastes i usortert, kommunalt avfall.

## Garanti

Denne maskinen har to års garanti fra kjøpsdato ved normal bruk. Innenfor denne garantiperioden vil ACCO Brands Europe etter eget skjønn vederlagsfritt enten reparere eller erstatte enheter med feil. Feil som oppstår på grunn av feil bruk eller bruk til uegnede formål, dekkes ikke av garantien. Kjøpsbevis må fremlegges. Hvis personer som ikke er autorisert av ACCO Brands Europe foretar reparasjoner eller modifikasjoner på maskinen, oppheves garantien. Det er vårt mål å sørge for at våre produkter er i overensstemmelse med de angitte spesifikasjonene. Denne garantien påvirker ikke forbrukerens juridiske rettigheter i henhold til nasjonal lovgivning for salg av varer.

## Indikatorer



Nedkjøling pågår

## Tilbehør

Bruk kun Rexel-tilbehør:

|              |           |
|--------------|-----------|
| Oljeark (20) | - 2101949 |
| Oljeark (12) | - 2101948 |

Merk: Maksimum arkkapasitet kan variere, avhengig av papirtykkelse, -struktur og -fuktighet.



## Läs och spara de här viktiga säkerhetsanvisningarna



Du hittar den bruksanvisningen, tips och felsökningsinformation på [www.rexeleurope.com](http://www.rexeleurope.com)



Symbolen nedan finns på enheten och innebär att du kan skadas allvarigt eller dö om du öppnar maskinen. **ÖPPNA INTE MASKINEN.**



**WARNING:** Vidrör inte knivarna; se upp för de vassa kanterna.



**WARNING:** Fara med rörliga delar. Håll händerna borta från valsarna medan enheten är igång.

- Använd endast maskinen för avsett ändamål.
- Maskinen får endast anslutas till matningsspänning som stämmer överens med de värden som anges på den.
- Maskinen ska anslutas till ett lättillgängligt vägguttag i närheten av maskinen.
- Får ej anslutas till ett grenuttag eller användas med en förlängningskabel.
- Underlåtenhet att följa dessa anvisningar kan leda till skador/ personskador och göra garantin ogiltig.
- Utför inte själv reparationer eller underhåll på maskinen.
- I händelse av fel kopplar du från maskinen och kontakter en behörig Rexel-servicerepresentant angående eventuella reparationer som behövs.
- Om du ska återvinna pappersavfallet måste du skilja papperet från kreditkortsbitarna.
- Använd inte maskinen om kabeln eller kontakten är skadade.
- Nätkabeln måste vara ansluten till ett uttag med jordanslutning.
- Koppla ur utrustningen när den inte används under en längre tid.

## Varningsymboler



Håll undan långt hår från inmatningsöppningen



Håll slipsar och andra löst sittande plagg borta från inmatningsöppningen



Håll lösa smycken borta från inmatningsöppningen



Stick inte in händerna i inmatningsöppningen



Maskinen är inte avsedd att användas av barn



Sprejflaskor förbjudna



Arkkapacitet för manuell matning



Kan hantera små häftklamrar



Kan hantera små gem



Använd endast Rexel-smörjark – inte olja



Inga CD-skivor



## Avfall som utgörs av eller innehåller elektriska eller elektroniska produkter (WEEE)

När din produkt har tjänat ut betraktas den som WEEE. Det är därför viktigt att notera följande: WEEE får inte bortscaffas som osorterat kommunalt avfall. Det ska samlas in separat på sådant sätt att det kan tas isär och beståndsdelarna och materialet materialåtervinnas, återanvändas och energiåtervinnas (i form av bränsle vid framställandet av elektricitet).

Offentliga samlingspunkter har inrättats för insamling av WEEE, avgiftsfritt för dig.

Var vänligt lämna ditt WEEE till samlingspunkten närmast hemmet eller arbetet.

Om du har svårighet att hitta en samlingspunkt ska stället där du köpte produkten ta emot ditt WEEE.

Om du har förlorat kontakten med inköpsstället ber vid dig vända dig till ACCO för hjälp med detta.

Syftet med återvinning av WEEE är att slå vakt om miljön, skydda människors hälsa, bevara råmaterialen, stärka uthållig utveckling och säkerställa en bättre tillgång till varor inom EU. Detta kan uppnås genom att återvinna värdefulla sekundära råmaterial och minska bortscaffandet av avfall. Du kan bidra till att dessa mål uppnås genom att lämna ditt WEEE till en uppsamlingspunkt.

Din produkt är markerad med WEEE-symbolen (en soptunna med ett kryss över). Den symbolen betyder att detta WEEE inte får bortscaffas som osorterat kommunalt avfall.

## Garanti

Vid normal användning garanteras maskinens funktion i två år från inköpsdatum. ACCO Brands Europe reparerar eller ersätter efter eget gottfinnande defekta maskiner utan kostnad inom garantiperioden. Fel som har uppstått genom felaktig eller olämplig användning täcks inte av garantin. Kvitto med inköpsdatum måste kunna uppvisas. Garantin upphör att gälla om reparationer eller ändringar utförts av personer som inte är auktoriserade av ACCO Brands Europe. Vår målsättning är att se till att våra produkter uppfyller angivna specifikationer. Denna garanti påverkar inte konsumentens rättigheter enligt lag.

## Indikatorer



Svalnar

## Tillbehör Använd endast Rexel-tillbehör:

Smörjark (20) - 2101949  
Smörjark (12) - 2101948

Observera att den maximala arkkapaciteten kan variera på grund av faktorer som pappersytvik, pappersstruktur och luftfuktighet.





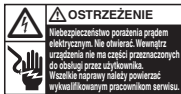
## Ważne wskazówki dotyczące bezpieczeństwa – prosimy o ich przeczytanie i zachowanie



Instrukcja obsługi, porady i wskazówki oraz sposoby usuwania problemów są dostępne na stronie internetowej [www.rexeleurope.com](http://www.rexeleurope.com)



Na produkcie znajduje się następujący symbol, który oznacza, że w przypadku otwarcia urządzenia istnieje ryzyko poważnych obrażeń ciała lub śmierci. **NIE OTWIERAĆ.**



**Uwaga:** Nie dotykać noży; uważać na ostre krawędzie.



**Uwaga:** Niebezpieczne ruchome elementy. Nie zbliżać dłoni do wałków w trakcie pracy.

- Urządzenia należy używać wyłącznie zgodnie z przeznaczeniem.
- Urządzenie należy podłączyć do źródła zasilania o napięciu zgodnym z napięciem podanym na tabliczce znamionowej urządzenia.
- Urządzenie należy podłączyć do gniazdka elektrycznego, które jest łatwo dostępne i znajduje się blisko urządzenia.
- Nie podłączać do rozgałęziaczy i nie stosować przedłużaczy.
- Niestosowanie się do niniejszych instrukcji grozi uszkodzeniem/zranieniem i powoduje unieważnienie gwarancji.
- Nie należy podejmować prób przeglądu technicznego ani napraw urządzenia we własnym zakresie.
- W przypadku wystąpienia usterki należy wyłączyć urządzenie z sieci i skontaktować się z autoryzowanym przedstawicielem serwisu Rexel w celu zlecenia wykonania koniecznych napraw.
- W przypadku oddawania odpadów do recyklingu, należy rozdzielać pocięty papier i odpadki kart kredytowych.
- Nie używać urządzenia, jeśli uszkodzony jest przewód zasilający lub wtyczka.
- Przewód zasilający musi być podłączony do gniazdka z uziemieniem.
- Odłącz urządzenie, jeśli nie jest używane przez dłuższy czas.

## Znaki ostrzegawcze



Nie zbliżać długich włosów.



Nie zbliżać krawatów i luźnych części odzieży.



Nie zbliżać luźno wiszących elementów biżuterii.



Nie wkładać rąk do otworu wejścia.



Urządzenie nie jest przeznaczone do obsługi przez dzieci.



Nie używać aerozoli.



Liczba jednorazowo ciętych arkuszy – otwór do podawania ręcznego.



Niszczy małe zszywki.



Niszczy małe spinacze.



Nie stosować oleju, używać wyłącznie arkuszy smarujących marki Rexel.



Brak płyt CD



## Zużyty sprzęt elektryczny i elektroniczny (WEEE)

Po utracie przydatności użytkowej produkt ten będzie klasyfikowany jako zużyty sprzęt elektryczny i elektroniczny (WEEE). W związku z tym należy mieć na uwadze, co następuje: Zużytych urządzeń elektrycznych i elektronicznych nie należy wyrzucać jako nieposortowanych odpadów komunalnych. Podlegają one selektywnej zbiórce w celu przekazania do demontażu, co umożliwia recykling, ponowne użycie oraz odzysk (jako paliwo do odzyskiwania energii w procesie wytwarzania elektryczności) ich części składowych i materiałów.

Samorządy lokalne ustanowiły publiczne punkty zbiórki zużytego sprzętu elektrycznego i elektronicznego, dostępne nieodpłatnie dla konsumentów.

Prosimy o zwrócenie sprzętu WEEE do punktu zbiórki położonego najbliżej domu lub biura.

W przypadku trudności ze znalezieniem punktu zbiórki sprzęt WEEE powinien przyjąć punkt sprzedaży detalicznej, który sprzedał dany produkt.

W przypadku braku kontaktu z punktem sprzedaży detalicznej prosimy o skontaktowanie się z firmą ACCO w celu uzyskania pomocy w tej sprawie.

Recykling WEEE jest ukierunkowany na ochronę środowiska naturalnego, ochronę zdrowia ludzkiego, zachowanie surowców, promowanie zrównoważonego rozwoju oraz zapewnianie lepszych dostaw towarów w Unii Europejskiej. Cele te będą osiągnięte poprzez odzyskiwanie cennych surowców wtórnych oraz ograniczanie ilości odpadów. Zwracając zużyty sprzęt elektryczny i elektroniczny do punktu zbiórki, użytkownicy przyczyniają się do realizacji tych celów.

Produkt jest oznaczony symbolem WEEE (kubek na śmieci przekreślony znakiem X). Symbol ten informuje, że zużytego sprzętu elektrycznego i elektronicznego nie należy usuwać jako nieposortowanych odpadów komunalnych.

## Gwarancja

Urządzenie jest objęte gwarancją eksploatacyjną ważną przez okres 2 lat od daty zakupu, przy założeniu normalnego użytkowania. W okresie gwarancyjnym firma ACCO Brands Europe zobowiązuje się, według swojego uznania, bezpłatnie naprawić lub wymienić wadliwe urządzenie. Gwarancja nie obejmuje uszkodzeń spowodowanych nieprawidłowym użytkowaniem lub wykorzystywaniem urządzenia do celów, do których nie jest przeznaczone. Aby skorzystać z gwarancji, należy przedstawić dowód zakupu. Dokonanie napraw lub modyfikacji urządzenia przez osoby nieupoważnione do tego przez firmę ACCO Brands Europe spowoduje unieważnienie gwarancji. Dążymy do tego, aby nasze produkty działały zgodnie ze specyfikacją. Niniejsza gwarancja nie ogranicza przysługujących konsumentom praw wynikających z przepisów obowiązujących w danym kraju i dotyczących warunków sprzedaży towarów.

## Kontrolki sygnalizacyjne



Chłodzenie

## Akcesoria Należy używać wyłącznie akcesoriów marki Rexel:

Arkusze smarujące (20) - 2101949  
Arkusze smarujące (12) - 2101948

Uwaga: maksymalna liczba arkuszy może być zmienna w zależności od czynników takich jak gramatura papieru, faktura powierzchni czy wilgotność.



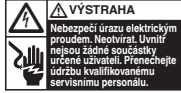
## Tyto důležité bezpečnostní pokyny si přečtěte a uschovejte



Kopii znění těchto pokynů k obsluze, návody, tipy a průvodce odstraňováním potíží najdete na webových stránkách [www.rexeleurope.com](http://www.rexeleurope.com)



Následující symbol, který je vyobrazen na přístroji, značí, že pokud přístroj otevřete, vystavujete se riziku vážného zranění nebo smrti. **NEOTVÍREJTE.**



**Varování:** Nedotýkejte se řezacích nožů a dejte si pozor na ostré hrany.



**Varování:** Nebezpečí úrazu způsobeného pohyblivými součástmi. Udržujte ruce mimo válečky, je-li přístroj v chodu.

- Přístroj používejte pouze k tomu účelu, k němuž je určen.
- Přístroj musí být připojen ke zdroji napětí, jež odpovídá údajům uvedenému na přístroji.
- Přístroj by měl být zapojen do elektrické zásuvky, která se nachází v jeho blízkosti a je snadno přístupná.
- Nezapojíte ho do vícenásobné zásuvky ani nepoužívejte s prodlužovacím kabelem.
- Nerespektování těchto pokynů může vést k poškození přístroje nebo úrazu a bude mít za následek zneplatnění záruky.
- Nepokoušejte se sami o údržbu nebo opravu přístroje.
- V případě defektu přístroj odpojte ze sítě a s případnou opravou se obraťte na autorizovaného servisního zástupce značky Rexel.
- Při recyklaci odpadu oddělte skartovaný papír a úlomky platebních karet.
- Přístroj nepoužívejte, pokud napájecí kabel nebo zástrčka jsou poškozeny.
- Napájecí kabel musí být připojen k zásuvce s uzemněním.
- Pokud toto zařízení delší dobu nepoužíváte, odpojte jej ze zásuvky.

## Varovné symboly



Udržujte dlouhé vlasy v bezpečné vzdálenosti od podávacího otvoru



Udržujte volné oblečení a kravaty v bezpečné vzdálenosti od podávacího otvoru



Udržujte volné visící klenoty/bižuterii v bezpečné vzdálenosti od podávacího otvoru



Nevkládejte ruce do podávacího otvoru přístroje



Tento přístroj není určen pro použití dětmi



Nepoužívejte aerosoly



Kapacita štěrbiny pro ruční podávání



Není nutné odstraňovat malé sešívací svorky



Není nutné odstraňovat malé kancelářské sponky



Nepoužívejte olejová maziva – používejte pouze olejové obálky Rexel



Žádná CD



## Odpadní elektrická a elektronická zařízení (OEEZ)

Na konci užitečné životnosti bude produkt považován za OEEZ. Je důležité pamatovat, že: OEEZ se nemají odstraňovat jako netříděný komunální odpad. Mají se sbírat odděleně, aby mohla být demontována a jejich konstrukční části a materiály recyklovány, opakovaně použity a využity (jako palivo pro energetické využití při výrobě elektrické energie).

Veřejná sběrná místa jsou zřízena místními úřady k bezplatnému sběru OEEZ od vás.

Laskavě vraťte OEEZ do sběrného místa blízko vaší domácnosti nebo pracoviště.

V případě problémů s nalezením sběrného místa by měla OEEZ přijmout maloobchodní prodejna, která vám produkt prodala.

Pokud již nejste ve styku s maloobchodní prodejnou, kontaktujte laskavě firmu ACCO za účelem pomoci v této záležitosti.

Cílem recyklace OEEZ je ochrana životního prostředí, ochrana lidského zdraví, ochrana surovin, zlepšování udržitelného rozvoje a lepší zásobování komoditami v Evropské unii. Toho se dosáhne zachránou cenných sekundárních surovin a snížením odstraňování odpadu. K úspěšnosti tohoto cíle můžete přispět návratem OEEZ do sběrného místa.

Váš produkt je označen symbolem OEEZ (pojizdný kontejner na odpad přeškrtnutý křížem). Tento symbol vám sděluje, že OEEZ se nemá odstraňovat jako netříděný komunální odpad.

## Záruka

Na provoz tohoto přístroje platí při běžném používání záruka dva roky ode dne nákupu. Během záruční doby firma ACCO Brands Europe podle svého uvážení vadný přístroj bezplatně opraví, nebo vymění. Na závady způsobené nesprávným nebo nevhodným používáním se nevztahuje záruka. Je nutné předložit doklad o nákupu s datem. Opravy a změny přístroje provedené osobou, jež k tomu není oprávněna firmou ACCO Brands Europe, zruší platnost záruky. Snažíme se zajistit, aby naše výrobky fungovaly v souladu s uvedenými technickými údaji. Touto zárukou nejsou ovlivněna zákonná práva vztahující se na prodej zboží, která spotřebitelům přísluší podle příslušných státních zákonů.

## Indikátory



Probíhá chlazení

## Doplňky Používejte pouze doplňky Rexel:

|                     |           |
|---------------------|-----------|
| Olejové obálky (20) | - 2101949 |
| Olejové obálky (12) | - 2101948 |

Vezměte prosím na vědomí, že maximální listová kapacita se může lišit v závislosti na gramáži papíru, struktuře a vlhkosti.



## Olvassa el és őrizze meg ezeket a fontos biztonsági előírásokat



A használati utasítás, tanácsok és tippek, valamint hibaelhárítási útmutató megtalálható a [www.rexeurope.com](http://www.rexeurope.com) webhelyen.



A terméken látható alábbi szimbólum azt jelenti, hogy a gép felnyitása súlyos vagy akár halálos sérülést is okozhat.



**NE NYISSA FEL!**



**Figyelem:** Ne érjen a vágóberendezéshez, mert nagyon éles.



**Figyelem:** Mozgó alkatrészek veszélye. A gép működése közben tartsa távol a kezét a görgőkötől.

- A készülék kizárólag a rendeltetésének megfelelő célra használható.
- A készüléket a rajta feltüntetett feszültségértékű tápfeszültséghez kell csatlakoztatni.
- Úgy helyezze el a készüléket, hogy az elektromos hálózati csatlakozóaljzat a közelben, könnyen elérhető helyen legyen.
- A készüléket ne csatlakoztassa elosztóra és ne használja hosszabbító kábelrel.
- Az utasítások be nem tartása a készülék károsodásához vezethet vagy sérülést okozhat, és érvényteleníti a szavatosságot.
- Ne próbálja saját maga szervizelni vagy megjavítani a készüléket.
- Meghibásodás esetén húzza ki a készülék hálózati csatlakozóját, és a javítás érdekében forduljon a Rexel hivatalos márkaszervizéhez.
- Újrahasznosítás esetén válassza külön a felaprított papírt és a hitelkártyadarabokat.
- Ne használja a készüléket, ha a kábel vagy a csatlakozó sérült.
- A tápkábelt földelő csatlakozóaljzathoz kell csatlakoztatni.
- Húzza ki a készüléket a hálózatról, ha hosszabb ideig nem használja.

## Figyelmeztető szimbólumok



Vigyázzon, nehogy hosszú haja a bemeneti nyílás közelébe kerüljön.



Vigyázzon, nehogy nyakkendője vagy más laza ruhadarabja a bemeneti nyílás közelébe kerüljön.



Vigyázzon, nehogy lazán függő ékszerei a bemeneti nyílás közelébe kerüljenek.



Ne nyúljon a bemeneti nyílásba.



A készüléket gyermekek nem használhatják.



Aeroszolos szer nem használható.



6 Kézi adagoló kapacitása



Kisebb tűzőkapcsok aprítására alkalmas.



Kisebb gemkapcsok aprítására alkalmas.



Olajat ne, kizárólag Rexel olajozólapokat használjon.



Nincs CD



## Elektromos és elektronikus berendezések hulladékai

A hasznos élettartam végén az elektromos és elektronikus berendezés hulladéknak minősül. Ezzel összefüggésben az alábbiakra hívjuk fel a figyelmet: A hulladék elektromos és elektronikus berendezéseket nem szabad válogatatlan települési hulladékként kidobni. A berendezéseket elkülönítetten kell összegyűjteni, azért, hogy azokat szétszereljék, és alkatrészeit és anyagainkat újra feldolgozzák, újrahasználják, vagy energetikailag hasznosítsák (tűzelő- vagy üzemyagként villamosenergia-termelés során).

Az önkormányzatok a hulladék elektromos és elektronikus berendezések összegyűjtésére költségmentesen igénybe vehető nyilvános gyűjtőpontokat üzemeltetnek.

Kérjük, hogy a hulladék berendezést vigyék be az otthonukhoz vagy irodájukhoz legközelebbi gyűjtőhelyre.

Ha nem találunk ilyen gyűjtőhelyet, akkor a kereskedőnek, ahol vásárolták azt, át kell vennie a hulladék berendezést.

Ha már nincsenek kapcsolatban a kereskedővel, ebben az ügyben forduljanak az ACCO céghez segítségért.

A hulladék elektromos és elektronikus berendezések újrahasznosításának célja a környezet védelme, az emberi egészség védelme, a nyersanyagok megőrzése, a fenntartható fejlődés elősegítése, valamint jobb árueellátás biztosítása az Európai Unióban. Ezt a célt szolgálja az értékes másodlagos nyersanyagok visszanyerése és az ártalmatlanítandó hulladék mennyiségének csökkentése. E célok elérését segíthetik azzal, ha a hulladék berendezést eljuttatják egy gyűjtőhelyre.

A terméken az elkülönített gyűjtést jelző ábra látható (X jellel áthúzott szemégyűjtő tartály). Az ábra arra hívja fel a figyelmet, hogy a hulladék elektromos és elektronikus berendezéseket nem szabad válogatatlan települési hulladékként kidobni.

## Szavatosság

A gép működéséért rendeltetésszerű használat esetén a vásárlás dátumától számítva két év jótállást vállalunk. A jótállási időszak alatt az ACCO Brands Europe – saját belátása szerint – díjmentesen megjavítja vagy kicseréli a meghibásodott gépet. A jótállás nem vonatkozik a helytelen vagy nem rendeltetésszerű használat miatt fellépő hibákra. A jótállás igénybevételéhez be kell mutatni a vásárlás dátumát igazoló dokumentumot. Ha az ACCO Brands Europe által nem feljogosított személy javítást vagy átalakítást végez a gépen, az érvényteleníti a szavatosságot. Minden megteszünk annak érdekében, hogy termékeink a műszaki adatoknál leirtaknak megfelelő teljesítményt nyújtsák. A jelen jótállás nem befolyásolja azokat a törvényes jogokat, amelyekkel ügyfeleink az áruértékesítésre vonatkozó nemzeti jogszabályok szerint rendelkeznek.

## Jelzőlámpák



Lehűlés

## Tartozékok Kizárólag eredeti Rexel tartozékokat használjon:

|                   |           |
|-------------------|-----------|
| Olajozólapok (20) | - 2101949 |
| Olajozólapok (12) | - 2101948 |

Megjegyezzük, hogy a maximális lapkapacitás a papír fajlagos súlyától, textúrájától és nedvességtartalmától függően eltérő lehet.



## Просим прочитать и сохранить документ с этими важными инструкциями по технике безопасности



Для получения версии инструкций по эксплуатации, советов по использованию устройства, поиска и устранения неисправностей посетите веб-сайт [www.rexeleurope.com](http://www.rexeleurope.com)



Данный знак, находящийся на изделии, означает, что вы можете получить серьезную травму или погибнуть, если откроете устройство. **НЕ ОТКРЫВАТЬ.**



**ПРЕДУПРЕЖДЕНИЕ**  
Опасность поражения электрическим током. Не открывать. Вулканит не дигитал, нагревательный элемент. Во включенном состоянии обрабатывать и обслуживать персонал обслуживающую сервисное обслуживание.



**Предупреждение:** Не прикасайтесь к режущему механизму, берегитесь острых кромок.



**Предупреждение:** Опасность, исходящая от движущихся частей. Во время работы устройства держите руки подальше от валов.

- Используйте устройство только по прямому назначению.
- Данное устройство должно подключаться только к источнику питания с напряжением, соответствующим величинам, указанным на устройстве.
- Устройство должно находиться вблизи от сетевой розетки с удобным доступом.
- Не подключайте через тройник или удлинитель.
- Невыполнение этих инструкций может привести к повреждению устройства, получению травмы и аннулированию гарантии.
- Не предпринимайте попыток обслуживать или ремонтировать устройство самостоятельно.
- В случае возникновения неисправности следует отключить устройство от сети питания и связаться с представителем службы технической поддержки Rexel.
- В случае передачи на вторичную переработку следует отделить обрезки бумаги от остатков кредитных карт.
- Не используйте устройство, если поврежден его сетевой шнур или вилок.
- Шнур питания должен быть подключен к розетке с заземлением.
- Отключайте это оборудование от сети, если оно не используется в течение длительного периода времени.

## Предупреждающие символы



Не допускайте попадания длинных волос в устройство



Не допускайте попадания галстуков и свободных предметов одежды в устройство



Не допускайте попадания украшений в устройство



Не засовывайте руки в приемное отверстие



Это устройство не предназначено для использования детьми



Запрещается использовать аэрозоли



Количество листов, которые можно вставлять в отверстие для подачи в ручном режиме



Допустимо наличие небольших скоб



Допустимо наличие небольших скрепок



Запрещается использование масла для смазки (только специальные листы Rexel для смазки)



Нет дисков



## Утилизация отходов электрического и электронного оборудования (WEEE)

После завершения срока эксплуатации ваш продукт принадлежит к отходам электрического и электронного оборудования (WEEE). Соответственно, необходимо принять во внимание следующее. Отходы электрического и электронного оборудования (WEEE) не должны утилизироваться как несортированные бытовые отходы. Они должны собираться отдельно, чтобы их можно было разобрать и повторно переработать, повторно использовать или рекуперировать их компоненты и материалы (в качестве топлива для регенерации энергии при производстве электричества).

Местные органы власти создали общественные пункты приема утильсырья для сбора отходов электрического и электронного оборудования WEEE. Услуги таких пунктов бесплатны для сдающих.

Пожалуйста, доставьте отходы электрического и электронного оборудования (WEEE) в ближайший к вашему дому или офису пункт приема утильсырья.

При возникновении трудностей с выяснением местонахождения пункта приема утильсырья, продавец, продавший вам устройство, должен принять отходы электрического и электронного оборудования (WEEE).

При отсутствии связи с розничным продавцом просим вас связаться с ACCO для получения помощи в решении этого вопроса.

Повторная переработка отходов электрического и электронного оборудования (WEEE) направлена на защиту окружающей среды, сохранение здоровья людей, сохранение запасов сырья и материалов, совершенствование устойчивого развития и обеспечение лучшей поставки в Европейский Союз товаров народного потребления. Это достигается путем восстановления ценного вторичного сырья и сокращения утилизации отходов. Вы можете внести свой вклад в достижение этих целей, сдавая отходы электрического и электронного оборудования (WEEE) в пункт приема утильсырья.

Ваш продукт имеет символ «Отходы электрического и электронного оборудования» (WEEE) (перечеркнутый передвижной мусорный контейнер). Этот символ означает, что отходы электрического и электронного оборудования (WEEE) не должны утилизироваться как несортированные бытовые отходы.

## Гарантия

Работа данного устройства обеспечивается двухлетней гарантией от даты приобретения при условии нормальной эксплуатации. В рамках гарантийного периода компания ACCO Brands Europe на свое усмотрение произведет либо ремонт, либо замену неисправного устройства бесплатно. Данная гарантия не распространится на неисправности, вызванные несоблюдением правил эксплуатации или использованием изделия в непредусмотренных целях. Необходимо подтверждение даты приобретения. Работы по ремонту и модификации, проведенные лицами, не уполномоченными компаниями ACCO Brands Europe, прекращают действие гарантии. Мы стремимся обеспечить высокие эксплуатационные свойства наших изделий согласно предоставленной спецификации. Данная гарантия не затрагивает юридические права потребителей в рамках соответствующего национального законодательства, регулирующего продажу товаров.

## Индикаторы



Охлаждение

## Дополнительные принадлежности

Используйте дополнительные принадлежности только компании Rexel:

- Листы для смазки (20) - 2101949
- Листы для смазки (12) - 2101948

Обращаем ваше внимание на то, что максимальная пропускная способность может варьироваться в зависимости от таких факторов, как плотность, текстура и влажность бумаги.

## Warranty (in Australia)

ACCO Australia warrants its products and their parts against defects in materials and workmanship under normal use for a period of 24 months from the original date of purchase (please retain proof of purchase). During this period we will repair or replace a defective product or part subject to the following warranty conditions:

The warranty applies only to defects in materials and workmanship under normal use and does not extend to damage to the Product or parts which result from:-

- Alteration, repair, modification or service carried out by anyone other than an authorised ACCO service centre.
- Accident, neglect, abuse or misuse owing to failure to comply with the normal operating procedures for a product of this type.

Nothing in this warranty shall have the effect of excluding the liability of ACCO in respect of death and personal injury caused by the negligence of ACCO. This Warranty is offered (subject to these terms and conditions) in addition to, and does not affect your rights and remedies under the Australian Consumer Law and other laws.

Our goods come with warranties that cannot be excluded under the Australian Consumer Law. You are entitled to a replacement or refund for a major failure and for compensation for any other reasonably foreseeable loss or damage. You are also entitled to have the goods repaired or replaced if the goods fail to be of acceptable quality and the failure does not amount to a major failure.

For any questions relating to your warranty, please contact your local service agent.

## Additional Warranty

ACCO Australia warrants the cutting blades of the shredder to be free from defects in material and workmanship for an extended warranty period from the date of purchase by the original consumer. Please refer to the table below for the cutter warranty period applicable to your shredder model.

\*Please note that the cutter blades will be progressively worn down by shredding fastened sheets (staples and paperclips)- this is not covered by this warranty. Excessive credit card and CD shredding will also invalidate the extended cutter warranty. Some shredder models are NOT designed to shred CDs. Any attempt to do so will invalidate the warranty.

## How to Make a Claim

To make a claim under this warranty, contact the ACCO Australia Customer Service Team with your proof of original purchase handy:

### ACCO Brands Australia

2 Coronation Avenue  
Kings Park, NSW 2148

Ph: 02 9674 0900



E: sales.au@acco.com

Fx: 02 9674 0910

The customer service team member will advise whether your product should be repaired, replaced or returned and advise the next step for you to take. If the product is validated as still under warranty and deemed faulty, ACCO will bear costs involved with the warranty process. To claim expenses incurred in making a claim under this warranty, contact our Customer Service Team on the details above.

GB F D I NL E P TR GR DK FI NO S PL CZ H (RUS)

**Additional Warranty / Garantie supplémentaire / Zusatzgarantie /  
Garanzia addizionale / Aanvullende garantie / Garantía adicional /  
Garantia Adicional / İlave Garanti / Πρόσθετη εγγύηση / Supplerende garanti /  
Lisätakuu / Tilleggsgaranti / Tilläggsгарanti / Dodatkowa gwarancja /  
Dodatečná záruka / Kiegészítő szavatosság / Дополнительная гарантия**

|  |                     |                     |                     |                     |                     |                      |                      |                      |
|--|---------------------|---------------------|---------------------|---------------------|---------------------|----------------------|----------------------|----------------------|
|  | Promax QS<br>RPX612 | Promax QS<br>RPS812 | Promax QS<br>REX623 | Promax QS<br>RES823 | Promax QS<br>REX823 | Promax QS<br>RES1223 | Promax QS<br>RSX1035 | Promax QS<br>RSS1535 |
|  | 2 years             | 2 years             | 2 years             | 2 years             | 2 years             | 2 years              | 2 years              | 2 years              |
|  | 3 years             | 3 years             | 7 years             | 7 years             | 7 years             | 7 years              | 10 years             | 10 years             |

# service addresses

- A** **ACCO Deutschland GmbH & Co. KG**,  
Arnoldstrasse 5, 73614 Schorndorf, Germany  
Tel: +49 7181 887 120 Fax: +49 7181 887 198  
info.de@acco.com
- AUS** **ACCO Brands Australia Pty Ltd**,  
2 Coronation Avenue, Kings Park, NSW 2148, Australia  
Tel: (02) 9674 0900  
enquiry-nsw@acco.com www.accobrands.com.au
- B** **ACCO Brands Benelux B.V.**,  
Peppelkade 64, 3992AK Houten, Nederland / Les Pays-Bas  
Tel: 0800-73362 Fax: 02-4140784  
info@accobenelux.be www.accobenelux.be
- BD** **ACCO Brands Asia Pte Ltd**,  
47 Ayer Rajah Crescent, #05-08/17, Singapore 139947  
Tel: +65 6776 0195 Fax: +65 6779 1041  
webmaster@accobrandsasia.com
- CH** **ACCO Brands Schweiz GmbH**,  
Gewerbestrasse 8, CH-8212 Neuhausen a. Rheinfall  
Tel: +41 (0)52 674 01 74 Fax: +41 (0)52 674 01 75  
info-ch@acco.com
- CZ** **XERTEC a.s.**,  
Kloknerova 2278/24 (vchod z ulice Koštířova,  
budova CeWe Color - Fotolab), 148 00 Praha 4 - Chodov  
Tel: 225 004 411 Fax: 225 004 162  
servis@xertec.cz http://www.xertec.cz
- D** **ACCO Deutschland GmbH & Co. KG**,  
Arnoldstrasse 5, 73614 Schorndorf, Germany  
Tel: +49 7181 887 120 Fax: +49 7181 887 198  
info.de@acco.com
- DK** **ACCO Brands Nordic AB**,  
Makadamgatan 5, 254 64 Helsingborg, Sweden  
Tel: +46 42 38 36 00 Fax: +46 42 38 36 10  
service.nordic@acco.com
- E** **ACCO Brands Iberia SL**,  
P Isaac Peral 19, 28820 Coslada (Madrid)  
Tel: 902 500 182 ext. 2 Fax: 91 309 6412  
servicio.tecnico@acco.com
- EST** **ACCO Brands Nordic AB**,  
Makadamgatan 5, 254 64 Helsingborg, Sweden  
Tel: +46 42 38 36 00 Fax: +46 42 38 36 10  
service.nordic@acco.com
- F** **Acco Brands France SAS**,  
Service après-vente, ZAC Excellence 2000,  
6 rue Robert Schuman, 21800 Chevigny Saint Sauveur  
Tel: +33 3 80 68 60 30 Fax: +33 3 80 68 60 49  
contact@vmbis.fr
- GB** **ACCO Service Division**,  
Hereward Rise, Halesowen, West Midlands, B62 8AN  
Tel: 0845 658 6600 Fax: 0870 421 5576  
www.acco.co.uk/service
- H** **OPI Customer Service**  
Tel: +359 2 80 99 166 Exportee@accoeu.local
- I** **ACCO Brands Italia Srl**,  
Servizio post-vendita, Via Oberdan, 33, 28070 Tornaco (NO)  
Tel: 800-87-86-16 Fax: 0321-88-01-27  
servizio-clienti@acco.com
- IND** **ACCO Brands Asia Pte Ltd**,  
47 Ayer Rajah Crescent, #05-08/17, Singapore 139947  
Tel: +65 6776 0195 Fax: +65 6779 1041  
webmaster@accobrandsasia.com
- IRL** **ACCO-Rexel Ltd**,  
Clonshaugh Business & Technology Park,  
Clonshaugh, Dublin 17, Ireland  
Tel: 01 816 4346 Fax: 01 816 4302  
admin@accoservice.eu www.accorexel.ie
- IS** **ACCO Brands Nordic AB**,  
Makadamgatan 5, 254 64 Helsingborg, Sweden  
Tel: +46 42 38 36 00 Fax: +46 42 38 36 10  
service.nordic@acco.com
- JPN** **GBC-Japan K.K.**,  
14F Harmony Tower, 1-32-2 Honcho, Nakano-ku,  
Tokyo 164-8721  
Tel: (81)-03-5351-1801 Fax: (81)-03-5351-1831  
serv@gbj-japan-co.jp www.gbc-japan-co.jp
- LT** **ACCO Brands Nordic AB**,  
Makadamgatan 5, 254 64 Helsingborg, Sweden  
Tel: +46 42 38 36 00 Fax: +46 42 38 36 10  
service.nordic@acco.com
- LUX** **ACCO Brands Benelux B.V.**,  
Peppelkade 64, 3992AK Houten, Nederland / Les Pays-Bas  
Tel: 0800-21132 Fax: 02-4140784  
info@accobenelux.be www.accobenelux.be
- LV** **ACCO Brands Nordic AB**,  
Makadamgatan 5, 254 64 Helsingborg, Sweden  
Tel: +46 42 38 36 00 Fax: +46 42 38 36 10  
service.nordic@acco.com
- N** **ACCO Brands Nordic AB**,  
Makadamgatan 5, 254 64 Helsingborg, Sweden  
Tel: +46 42 38 36 00 Fax: +46 42 38 36 10  
service.nordic@acco.com
- NL** **ACCO Brands Benelux B.V.**,  
Peppelkade 64, 3992AK Houten, Nederland / Les Pays-Bas  
Tel: 030-6346060 Fax: 030-6346070  
info@accobenelux.nl www.accobenelux.nl
- P** **ACCO Brands Iberia SL**,  
P Isaac Peral 19, 28820 Coslada (Madrid)  
Tel: 902 500 182 ext. 2 Fax: 91 309 6412  
servicio.tecnico@acco.com
- PAK** **ACCO Brands Asia Pte Ltd**,  
47 Ayer Rajah Crescent, #05-08/17, Singapore 139947  
Tel: +65 6776 0195 Fax: +65 6779 1041  
webmaster@accobrandsasia.com
- PL** **ACCO Polska Sp. z o.o.**,  
Al. Jerolimskie 184, 02-486 Warszawa  
Tel: +48 22 570-18-29 fax +48 22 570-18-33  
www.acco.pl
- RUS** **Представительство компании «АННО Дойчланд ГМБХ и НО КГ»**,  
Россия 105005, Москва, Денисовский пер., д.26  
Тел: (495) 933-51-63 Факс: (495) 933-51-64
- S** **ACCO Brands Nordic AB**,  
Makadamgatan 5, 254 64 Helsingborg, Sweden  
Tel: +46 42 38 36 00 Fax: +46 42 38 36 10  
service.nordic@acco.com
- SK** **XERTEC a.s.**,  
Kloknerova 2278/24 (vchod z ulice Koštířova,  
budova CeWe Color - Fotolab), 148 00 Praha 4 - Chodov  
Tel: 225 004 411 Fax: 225 004 162  
servis@xertec.cz http://www.xertec.cz
- UA** **Ankor-DA LLC**  
вул.Ніівська, 75, с.Софіївка Борщівіаіка,  
Київно-Святошінський р-н, Ніівська обл., 08131, Україна  
Tel: +380 (44) 502-94-40 Fax: +380 (44) 502-94-88  
office@da.ua
- ZA** **Rexel Office Products (PTY) Ltd**,  
Crusher Road, Crown Ext.3, PO Box 102, Crown Mines,  
Johannesburg 2025, South Africa  
Tel: +27 (0)11 226 3300 service@rexelsa.co.za

